

# Beleidskader Sociaal Domein 2019 – 2023



# Inhoudsopgave

## Inhoud

Beleidskader Sociaal Domein 2019 – 2023.....	1
Inhoudsopgave .....	2
1.1. Situatie schets .....	4
1.1.1. Visie Gemert-Bakel .....	6
1.2. Doelen (programma begroting) .....	8
1.3. Organisatie .....	8
1.3.1. Lokaal.....	8
1.3.2. Regionaal (5 gemeentes):.....	9
1.3.3. Regionaal (7 gemeentes).....	10
1.3.4. Regionaal (21 gemeentes).....	10
1.4. Leeswijzer .....	11
Hoofdstuk 2: Overkoepelende thema's .....	12
2.1. Dorps- en wijkgericht werken .....	12
2.1.1 Wijkfoto's .....	12
2.1.2. Integrale dorpsagenda's.....	12
2.2. Sociale Innovatie .....	13
2.2.1. Gratis VOG .....	13
2.3. Communicatie .....	13
2.3.1. Cliëntbetrokkenheid: Organisatie participatie groepen.....	14
2.3.2. Cliëntervaringsonderzoek.....	14
Hoofdstuk 3: Lokale Uitvoering .....	15
3.1. Informeel netwerk.....	15
3.2 Dorpsondersteuners.....	15
3.3. Wijkteams.....	16
3.4. Werkgroepen zorg.....	17
Hoofdstuk 4: De 3 D's.....	18
4.1. Werk en Inkomen .....	18
4.1.1. Armoede, schulddienstverlening en laaggeletterdheid .....	19
4.1.2. Dienstverlening.....	19
4.2. Jeugd.....	21

4.2.1. Passend Onderwijs .....	22
4.2.2. Jongerenwerk .....	23
4.2.3. Dienstverlening.....	23
4.3. Wmo .....	24
4.3.1. Dienstverlening.....	25
4.3.2. Clientondersteuning.....	25
Hoofdstuk 5: Beleidsterreinen .....	27
5.1. Subsidies.....	27
5.2. Cultuur.....	27
5.3. Onderwijs / Lokaal educatieve agenda .....	27
5.4. Bibliotheek en Taalhuis .....	28
5.4. Wonen .....	28
5.4.1. Integratie statushouders .....	28
5.4.2. Woonoverlast .....	29
5.4.3. Beschermd Wonen .....	29
5.5. Multifunctionele accommodaties (MFA's) en onderwijshuisvesting.....	30
5.6. Lokaal gezondheid beleid .....	30
5.6.1. Zorgvuldige veehouderij.....	31
5.6.2 Buursportcoaches.....	31
5.7. Preventie en sociale weerbaarheid .....	32
5.7.1. Alcohol en drugspreventie .....	32
5.7.2 Versterken weerbaarheid.....	32
5.7.3. Personen met verward gedrag.....	33
5.7.4 Dementie vriendelijke gemeente .....	33
5.7.5 Eenzaamheid .....	34

Bijlage 1: Actieplan 2019

Bijlage 2: Financieel overzicht 2018

# Hoofdstuk 1: Inleiding

## 1.1. Situatie schets

Voor u ligt het beleidskader Sociaal Domein 2018 van de gemeente Gemert-Bakel. De gemeente beschrijft in dit document hoe zij de ondersteuning regelt van haar inwoners om zo lang mogelijk zelfstandig te functioneren en mee te doen in de samenleving.

De volgende drie uitgangspunten zijn gehanteerd bij de uitvoering van de nieuwe (en oude) taken van de gemeente Gemert-Bakel:

- Niemand valt tussen wal en schip;
- De uitvoering vindt plaats binnen de taakstellende budgetten;
- De dienstverlening aan de inwoners is vraaggericht.

Hieronder het figuur over de werkwijze van het Sociaal Domein:



### Sociaal Domein

In 2016 hebben we teruggekeken naar 2015 en geconcludeerd dat de decentralisaties binnen die uitgangspunten zijn opgepakt. We hebben daarbij geprofiteerd van een eerder ingezet beleid om zaken van onderop met inzet van vrijwilligers, informele netwerken en de dorpsondersteuners op te pakken. De professionals van de kernpartners hebben zich eveneens gecommitteerd aan de dorp- en wijkgerichte aanpak van Gemert-Bakel en hebben allemaal een verbinding gelegd met de negen wijkteams of maken deel uit van de wijkteams. Voor de programmabegroting van 2017 waren onderwerpen opgenomen ten aanzien van de inzet van Senzer (participatiewet), uitvoeringsorganisatie Peelgemeenten (backoffice Wmo)

en in MRE verband (Jeugdwet). In onderstaande afbeelding zijn de partners van het wijkteam weergegeven.



We hebben met wijkteams, werkgroepen zorg, dorpsraden, integrale overleggen, jeugd en jongerenwerk, dorpsondersteuners, opvoedondersteuners, zorgcoöperaties, en andere partners een kwalitatief hoogwaardige signaalfunctie georganiseerd.

De ervaring van de afgelopen jaren leert dat de uitvoering veel effectiever is als de vraag van inwoners om ondersteuning dicht bij de burger en kleinschalig wordt opgepakt. We werken wel regionaal samen, daar waar het schaalvoordeel oplevert, denk hierbij aan deskundigheidsbevordering en inkoop.

We hebben ook veel ruimte gegeven aan uitvoerders om hun werk te doen en dan indien noodzakelijk, zelf besluiten te nemen over de noodzakelijke voorzieningen. Medewerkers zoeken elkaar op wanneer het voordelig is en kunnen zaken ook zelf snel en adequaat van een oplossing voorzien.

### **Volkshuisvesting**

We hebben in 2016 een woonvisie vastgesteld. De woningcorporatie (Goed Wonen) heeft in 2017 een bod op de woonvisie gedaan en na overleg met Stichting Huurdersbelang zijn prestatieafspraken vastgesteld. De prestatieafspraken bevatten de inzet van Goed Wonen om bij te dragen aan hetgeen de gemeente heeft vastgesteld in de woonvisie. De voortgang van de prestatieafspraken wordt per kwartaal in beeld gebracht. Jaarlijks worden nieuwe prestatieafspraken gemaakt. Om de ontwikkelingen ten aanzien van wonen te kunnen volgen wordt jaarlijks een woonmonitor opgesteld.

## **Bezuinigingen**

In 2018 zijn er nieuwe bezuinigingen aangekondigd naar aanleiding van tekorten op het Sociaal Domein. Wij proberen zo efficiënt en doelmatig mogelijk het sociaal domein in te richten.

In dit beleidskader laten wij zien dat er aandacht blijft voor de belangrijke onderwerpen in het Sociaal Domein en dat er nog steeds ambities zijn om zaken te verbeteren en te vernieuwen. Daarnaast wordt jaarlijks middels de programmabegroting inzichtelijk gemaakt waar de budgetten binnen het Sociaal Domein aan besteed worden.

### **1.1.1. Visie Gemert-Bakel**

De drie decentralisaties hebben tot een grote verandering in het Sociaal Domein geleid. Een transformatie naar een zorgzame samenleving in Gemert-Bakel, waarin het vanzelfsprekend is dat we verantwoordelijkheid nemen voor ons eigen leven, we zoveel mogelijk zelf de touwtjes in handen (kunnen) houden en we ook graag iets voor elkaar willen betekenen. Een samenleving waarin de gemeente mensen ondersteunt voor wie dit niet vanzelfsprekend is en zorg kunnen blijven bieden aan de meest kwetsbare mensen in onze gemeente. Dit heeft om een omslag op verschillende niveaus gevraagd. Alle inwoners, niet alleen de inwoners met een ondersteuningsvraag maar ook de inwoners die hulp kunnen bieden, het informele netwerk, de overheid en de professionals zijn anders gaan denken en handelen. Dit lukt niet met uitgebreide beleidsplannen maar door te 'doen'. Centraal bij de transformatie staat de burger die zich in een dorp/wijk bevindt met mensen en netwerken om zich heen.

#### **Dienstverlening staat voorop.**

Onze inzet is om alle vragen van inwoners op te pakken en op te lossen. We richten hier geen uitgebreid registratiesysteem voor in maar reageren adequaat op signalen om te voorkomen dat er vragen tussen de wal en het schip (dreigen te) vallen. Signalen worden direct opgepakt, ook als dit betekent dat professionals over de grenzen van hun eigen werk en organisatie moeten kijken. Professionals worden geacht zich verantwoordelijk te voelen voor de inwoner.

Wij verwachten dat professionals binnen hun organisatie hiervoor de ruimte krijgen. Ook is het belangrijk dat zij het vertrouwen in elkaar (kunnen) hebben om met elkaar, vanuit ieders verantwoordelijkheid, voor een oplossing te zorgen. Hierbij is het soms nodig dat een vraag wordt 'opgeschaald', maar als het mogelijk is ook weer wordt 'afgeschaald' zodat met zo min mogelijk mensen integraal wordt gewerkt en verkokering wordt voorkomen.

#### **We werken vraaggericht.**

We richten als gemeente vanuit de vraag van onze inwoners onze dienstverlening in. Het gaat hier niet zozeer om de eerste vraag die gesteld wordt maar om de zogenaamde 'vraag achter de vraag' die de daadwerkelijke behoefte aan zelfregie en zelfredzaamheid van de inwoner aangeeft. Inwoners weten vaak zelf het beste wat een mogelijke oplossing is voor hun probleem. Daarnaast zorgt het vraaggericht werken ook voor een gerichte effectieve aanpak. Doordat vragen en mogelijke oplossingen van onderop komen, worden deze ook gedragen door de inwoners en de betrokken organisaties.

Daarnaast is de methode van dorps- en wijkgericht werken zelf een belangrijk instrument voor de investering in en versterking van preventie en vroegsignalering.

#### **We hebben een dorps- en wijkgerichte aanpak**

In Gemert-Bakel werken we gebiedsgericht op de terreinen: wonen, welzijn, zorg en werken, verdeeld over 6 dorpen en 3 wijken binnen Gemert. De ervaring van de afgelopen jaren leert dat de uitvoering veel effectiever is als de vraag van inwoners om ondersteuning dicht bij de

inwoner en kleinschalig wordt opgepakt. Daarnaast is dan veel minder ambtelijke en bestuurlijke bemoeienis nodig.

We zorgen ervoor dat er geen parkeerplaats ontstaat voor inwoners die door niemand geholpen worden. De doorzettingsmacht hebben we als gemeente op ons genomen door de inzet van regisseurs en een opschalingsmodel waardoor problemen snel en adequaat kunnen worden aangepakt.

Het blijft echter wel mensenwerk: inwoners moeten ook mee willen werken aan een oplossing. Soms klikt het niet met een uitvoerder; dan kun je wisselen, soms ben je het niet eens met de voorziening die je krijgt; dan is bezwaar mogelijk wanneer we dan in overleg er niet uitkomen. Het is echter ook regelmatig het geval dat inwoners niet geholpen willen worden. Dan proberen we een beheersbare situatie te creëren en schakelen we de GGZ of bemoeizorg in.

We hebben helaas in een beperkt aantal gevallen ook te maken met 'shopgedrag': Wanneer deze inwoners niet krijgen wat zij vinden dat ze recht op hebben, wordt bij verschillende organisaties en medewerkers dezelfde vraag neergelegd. Mensen willen dat voor hen wordt gezorgd, terwijl zij best in staat zijn nog een aantal zaken zelf of met hulp van hun netwerk op te lossen. Zij zijn het dan niet eens met de voorziening die zij ter ondersteuning krijgen aangeboden, of dat zij geen ondersteuning ontvangen. Wanneer dit voorkomt moeten we wel alert zijn in hoeverre inwoners daadwerkelijk niet bereid zijn zelf een bijdrage te leveren of dat er in de gesprekken een aspect is gemist waardoor inwoners wel degelijk ondersteuning nodig hebben. In dergelijke situaties blijven we inwoners daarom positief benaderen, maar blijven we hetgeen mensen zelf nog kunnen als uitgangspunt houden.



## 1.2. Doelen (programma begroting)

Jaarlijks wordt in de programma begroting vastgesteld wat de doelen voor dat termijn zijn. Wij nemen hierin de cijfers van dat jaar mee. Omdat het beleidskader overkoepelend over jaren werkt zijn de precieze cijfers en concrete doelen van dat jaar te vinden in de programma begroting.

## 1.3. Organisatie

In gemeente Gemert-Bakel hebben meerdere partijen te maken met het Sociaal Domein. Het Sociaal Domein is niet alleen ondergebracht in verschillende organisaties, maar ook in samenwerking met verschillende gemeentes. Lokaal en regionaal hebben we regie over verschillende onderwerpen. De beleidsontwikkeling ten aanzien van de uitvoering van de drie wetten en inkoop van zorg, ondersteuning werk en inkomen hebben we ondergebracht in verschillende samenwerkingsconstructies op regionaal niveau en in het lokale beleid, zodat we ons lokaal kunnen richten op de directe dienstverlening aan onze inwoners en het versterken van het informeel en professioneel netwerk rondom onze inwoners. Ook richten we ons op het versterken en uitbouwen van lokale laagdrempelige en voorliggende voorzieningen, zodat individuele verstrekkingen vanuit de drie gedecentraliseerde wetten tot een minimum beperkt worden. Hieronder zullen we omschrijven hoe het Sociaal Domein lokaal en regionaal is georganiseerd.

### 1.3.1. Lokaal

In Gemert-Bakel hebben we de voorbereiding, besluitvorming en uitvoering van drie decentralisaties georganiseerd in het team Sociaal Domein om daarmee ook de lokale uitvoering in samenhang te organiseren. De uitvoering van alle drie de transitie vindt plaats in de 9 wijkteams en het gebiedsteam Gemert-Bakel. Daarin zijn per wijkteam verschillen mogelijk en wordt nadrukkelijk geen blauwdruk opgelegd. Voor alle 9 wijkteams geldt wel dat zij verantwoordelijk zijn voor alle vragen die uit het betreffende gebied moeten worden opgepakt.

Wanneer het nu gaat om wonen, welzijn, zorg, onderwijs of werk, we pakken het in samenhang op. We vinden het belangrijk om samen met onze partners te blijven investeren in het voorkomen van problemen en het voorzien in lokale oplossingen. We moeten wel reëel zijn. Het sociaal cultureel plan bureau heeft aangegeven dat slechts 12% van de problematiek is gestapeld. We moeten dus niet over organiseren.

We kijken daarnaast of we vragen zien die in meerdere wijken ontstaan. Wanneer dit aan de orde is kunnen we gericht zorgen voor extra inzet zodat ook de andere wijken daar van kunnen profiteren. We zien ook kansen wanneer het gaat om het herkennen van problemen in een vroeg stadium. Wanneer er op diverse plaatsen vergelijkbare problemen zichtbaar worden kunnen we deze ook in samenhang aanpakken. Hiermee willen we voorkomen dat we niet telkens opnieuw het wiel uit hoeven te vinden.

### Organisatie

Omdat we met dit beleidskader voortbouwen op bestaand beleid, hebben we gekozen voor een brede inspraak van burgers, via een zorgvuldige afstemming met onze kernpartners, de adviesgroep Sociaal Domein, de werkgroepen zorg en de cliëntenraad werk- en inkomen. Jaarlijks wordt samen met de kernpartners<sup>1</sup> een uitvoeringsprogramma opgesteld met daarin concrete projecten en activiteiten om de gestelde doelen uit het beleidskader te behalen. Hierbij is het streven om ook de inwoners zoveel mogelijk een plek te geven om samen met

---

<sup>1</sup> Goed Wonen, LEVgroep, GGD, Zorgboog en Senzer



hen de uitvoering vorm te geven. Hiervoor pakt de adviesgroep Sociaal Domein het initiatief, we faciliteren waar mogelijk.

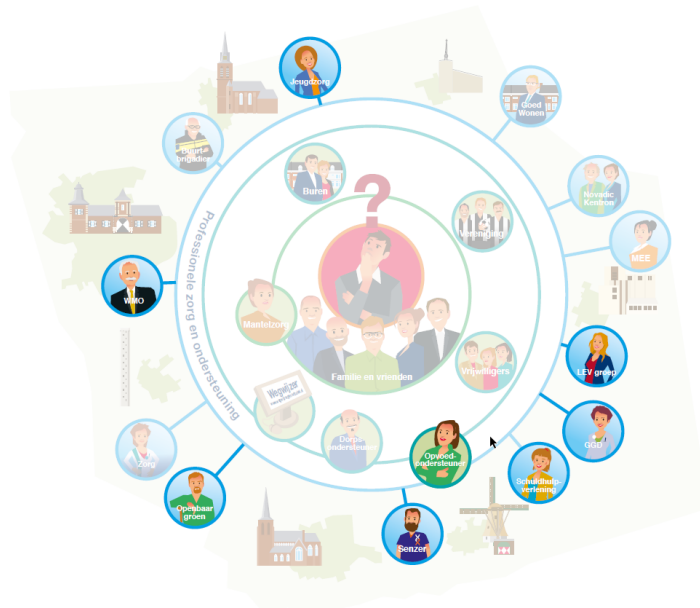
Uitgangspunt daarbij is dat we de rapportage- en verantwoordingsdruk zo beperkt mogelijk houden, maar tegelijkertijd resultaten en effecten van beleid voldoende monitoren en hierover aan elkaar, de gemeenteraad en het Rijk rapporteren.

### 1.3.2. Regionaal (5 gemeentes):

De drie decentralisaties zijn drie grote operaties. Vanuit de Peelsamenwerking wordt de uitvoering ervan op regionaal niveau ingericht. De genoemde operaties zijn complex vanwege de omvang van het aantal inwoners dat er mee in aanraking komt, de enorme budgetten die er mee gemoeid zijn en tenslotte het inrichten van de nieuwe uitvoeringsorganisatie voor vijf gemeenten (Jeugdwet, Wmo en BMS (Bijzondere bijstand, Maatschappelijke participatie en Schulddienstverlening)), respectievelijk zeven gemeenten (Participatiewet).

Het inhoudelijk beleid op de 3 decentralisaties: het vertalen van landelijk inhoudelijk beleid en ontwikkelingen in verordening en beleidsregels en de zorginkoop, worden opgepakt door de Peelgemeenten. Aan de voorkant worden de regisseurs bevraagd om ten aanzien van de inhoud aan te geven hoe kan worden aangesloten op de lokale uitvoering.

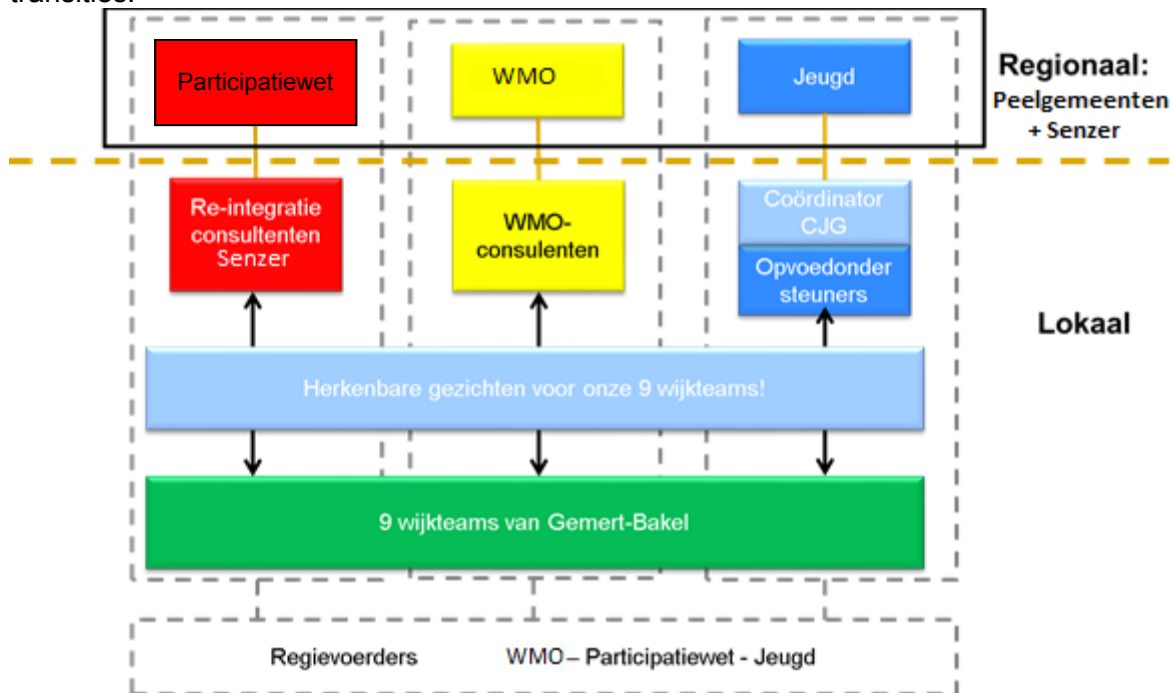
Vanuit het gebiedsteam zijn voor de drie decentralisaties herkenbare gezichten in de wijkteams aanwezig die de verbinding kunnen maken met de regionale uitvoering. Deze medewerkers werken in het frontoffice systeem dat door de uitvoeringsorganisatie beschikbaar gesteld wordt en een directe koppeling met het backoffice systeem heeft. Hiermee kunnen we een goede aansluiting realiseren tussen de lokale verantwoordelijkheid en de zaken die we in de regio in gezamenlijkheid uitvoeren. Omdat regionale beleidskeuzes gevolgen kunnen hebben voor lokale mogelijkheden en andersom, zorgen we daarnaast voor korte ambtelijke en bestuurlijke lijnen met de regionale uitvoeringsorganisatie en de gemeentelijke organisatie van Gemert-Bakel. Uitgangspunt daarbij is dat de regionale samenwerking, de lokale uitvoering maximaal faciliteert en andersom dat de lokale uitvoering optimaal aansluit bij de regionale uitvoeringsorganisatie.



#### Gebiedsteam Gemert-Bakel

Binnen de gemeente zorgen regiovoerders voor een goede afstemming tussen de uitvoeringsorganisatie Peelgemeenten en Senzer en de lokale dorps- en wijkgerichte aanpak. Alle drie de decentralisaties worden volgens dat concept uitgevoerd. Onderstaand

schema geeft de aansluiting weer tussen de lokale en regionale uitvoering binnen de drie transities.



Dit schema komt voort uit het beleidskader van 2014. De feiten zijn geactualiseerd maar wij kunnen hieruit afleiden dat wij ons huidige beleid voortzetten.

### 1.3.3. Regionaal (7 gemeentes)

De uitvoering van de gemeentelijke taken op het terrein van de Participatiewet, de Wsw, de IOAW, de IOAZ, de Wajong, het Bbz 2004 en aanverwante wetgeving wordt door de 7 gemeenten in de arbeidsmarktregio Helmond-De Peel in gezamenlijkheid opgepakt door Senzer, de nieuwe naam voor de Gemeenschappelijke Regeling Werkbedrijf Atlant-De Peel (vanaf 1 oktober 2016). De uit te voeren werkzaamheden worden jaarlijks opgenomen in het door het Algemeen Bestuur op te stellen ondernemingsplan en in financieel opzicht vertaald in de begroting. De colleges en raden maken vooraf aan het Dagelijks Bestuur kenbaar welke werkzaamheden zij opgenomen willen hebben in het ondernemingsplan en welke werkzaamheden zij zelf wensen uit te voeren. Met ingang van 1-7-2017 is de uitvoering van de Bijzondere Bijstand volledig ondergebracht bij Senzer, op basis van een dienstverleningsovereenkomst tussen Peelgemeenten en Senzer.

### 1.3.4. Regionaal (21 gemeentes)

De jeugdzorgregio Zuidoost Brabant kent 21 gemeenten. Deze gemeenten werken al vanaf 2012 in verschillende verbanden samen. Zo worden er zaken opgepakt op lokaal en sub-regionaal niveau en wordt er zorg ingekocht door drie inkooporganisaties. De regio is onderverdeeld in 7 subregio's (De Kempen, A2 gemeenten, de Dommelvallei+, BOV gemeenten (Best, Oirschot, Veldhoven), de Peelregio, Gemeente Helmond, Gemeente Eindhoven).

In de Jeugdwet hebben gemeenten de opdracht om een aantal functies op regionaal niveau te organiseren en te borgen. Het betreft de organisatie van een Adviespunt Huiselijk geweld en Kinder mishandeling: Veilig Thuis, de samenwerking met de Raad voor de Kinderbescherming, Jeugdbescherming en Jeugdreclassering. Daarnaast wordt uit oogpunt van efficiency en effectiviteit samengewerkt bij de inkoop van zeer specialistische jeugdhulp dat jeugdzorgregio overstijgend georganiseerd is (jeugdzorgplus/gesloten jeugdhulp) en het

vormgeven van een integrale crisisdienst. Hiervoor worden op niveau van 21 gemeenten (inkoop-)overeenkomsten afgesloten door de gemeente Eindhoven.

In deze regionale samenwerking laat Gemert-Bakel zich vertegenwoordigen door de GR Peelgemeenten en hebben de vijf Peelgemeenten afgesproken om gezamenlijk als één entiteit te opereren in '21 voor de jeugd'.

#### **1.4. Leeswijzer**

In de volgende hoofdstukken worden de verschillende belangrijke thema's benoemd.

In hoofdstuk 2 staan enkele overkoepelende thema's waar wij in het Sociaal Domein mee bezig zijn. In hoofdstuk 3 wordt beschreven hoe de lokale organisatie is geregeld omtrent de dorps- en wijkgerichte visie die Gemert-Bakel hanteert. In hoofdstuk 4 wordt beschreven hoe de drie decentralisaties zijn georganiseerd. Hierbij is de situatiebeschrijving een beschrijving van de huidige situatie. Hoofdstuk 5 betreft de overige beleidsthema's van het Sociaal Domein. In het laatste hoofdstuk brengen wij in beeld om welke cijfers het nu daadwerkelijk gaat.

## Hoofdstuk 2: Overkoepelende thema's

Bij onze verschillende beleidsterreinen werken wij met overkoepelende thema's. Deze thema's zijn geïntegreerd in onze dagelijkse werkzaamheden en hanteren wij over ons volledige beleid. Wij werken zowel dorps- en wijkgericht, als innovatief, en besteden aandacht aan een goede communicatie met onze inwoners. Ook gebruiken wij de wijkfoto en gegevens van onze gemeente om ons beleid bij te sturen. Hieronder worden deze onderwerpen kort omschreven.

### 2.1. Dorps- en wijkgericht werken

Dorps- en wijkgericht werken is een gebiedsgerichte manier van werken waarbij de gemeente, samen met de dorps- en wijkbewoners, het maatschappelijk middenveld en professionele organisaties nadenkt over en uitvoering geeft aan de aanpak van zaken met betrekking tot mensen, ruimte en middelen in de directe leefomgeving. Deze manier van werken gaat uit van vraaggericht en integraal werken met betrokkenheid van burgers bij hun woonomgeving. Dit krijgt vorm binnen de (deels) bestaande structuren van: dorpsoverleggen, wijkteams, werkgroepen zorg en dorpsondersteuners. Dorps- en wijkgericht werken is een manier van werken op een kleinschalig niveau waarbij - door de betrokkenheid van burgers - een meer sociaal en doelgerichte aanpak ingezet wordt.

#### 2.1.1 Wijkfoto's

De gemeente Gemert-Bakel bestaat uit 7 kernen en 9 wijkteams (kern Gemert heeft 3 wijkteams). Elke kern heeft zijn eigen specifieke kenmerken die de kern een eigen karakter geven. Informatie over die kenmerken is voor bestuurders van groot belang voor de ontwikkeling van beleid. De eigenheid van iedere kern vraagt immers om een aanpak, die past bij de kern, maatwerk van beleid. Het ontwikkelen van wijkprofielen kan daarbij helpen om een helder beeld te krijgen.

Overzicht is cruciaal, omdat de wijkfoto dienstdoet als 'factsheet' tijdens gesprekken met bij de wijk/buurt betrokken personen. De cijfers geven een indicatie van de belangrijkste buurteigenschappen en geeft daarbij aanleiding om met elkaar in gesprek te gaan, en prioriteiten te stellen voor het komende jaar. De wijkteams gebruiken de wijkfoto als indicatie bij het maken van hun actieplannen voor het komende jaar.

#### 2.1.2. Integrale dorpsagenda's

De gemeente speelt een actieve regierol in het dorps- en wijkgericht behouden en ontwikkelen van de leefbaarheid van de gemeente. Leefbaarheid is een breed begrip. Het gaat daarbij om het verbinden van wonen, werk en inkomen, zorg, en welzijn (en economie en ruimte).

Om gezonde, leefbare dorpen en wijken te houden en versterken is een aanpak noodzakelijk die de harde, fysieke kant van behoud en vernieuwing verenigt met de sociale kant. Dit is alleen mogelijk door een integrale analyse van sociale, economische en fysieke factoren (duurzaamheidsdriehoek). De gemeente werkt nauw samen met betrokkenen om deze factoren te bespreken en om te zien welke maatregelen er noodzakelijk zijn om de leefbaarheid in de toekomst te behouden en versterken.

Om het dorps- en wijkgericht werken meer 'handen en voeten' te geven, is er per dorp/wijk van Gemert-Bakel een Integrale Dorpsagenda (IDA). De IDA is een uitvoeringsprogramma per dorp/wijk. De eerdergenoemde wijkfoto biedt inzicht in de feitelijke situatie en vormt daarmee een basis voor de opgave die in de IDA geagendeerd wordt.

## **2.2. Sociale Innovatie**

Om de transformatie binnen het Sociaal Domein vorm te kunnen geven, is innovatie noodzakelijk. Dezelfde taken, op dezelfde manier uitvoeren en met minder budget is geen optie. Dit betekent dat we burgers en lokale partners uitdagen en uitnodigen om samen nieuwe initiatieven te ontwikkelen en daarin te investeren. Lokale initiatieven die bijvoorbeeld bijdragen aan het versterken van het informeel netwerk, het behoud van de eigen regie van inwoners van Gemert-Bakel en het opzetten van algemene voorzieningen; kortom initiatieven die de druk op de duurdere vormen van ondersteuning verminderen.

Het doel van sociale innovatie is een beweging naar samenredzaamheid en innovatie die bij de inwoners past. Dit doel vraagt om een transformatie van gedrag en cultuur, niet alleen bij de burger maar ook bij de gemeente. Het veranderingsproces is vanaf 2015 in gang gezet en in 2017 is er budget gekomen voor sociale innovatie. De afgelopen jaren merken wij dat de meeste projecten onder te vangen zijn in onze reguliere budgetten, dus dat we ons subsidie systeem al innovatief hebben ingericht. Sociale innovatie zetten wij daarom voort via een gedragsverandering en niet via budgetten. Wij blijven scherp op het laagdrempelig en voorliggend inzetten van hulp en bespreken met elkaar regelmatig over de meest voorliggende oplossing mogelijk. In de verschillende hoofdstukken over de uitvoering wordt toegelicht welke acties uitgevoerd worden om innovatief te blijven werken.

### **2.2.1. Gratis VOG**

Op dit moment wordt de Verklaring Omtrent Gedrag (VOG) gratis verstrekt aan een kleinere doelgroep vrijwilligers die werken met kinderen of met mensen met een verstandelijke beperking. Deze regeling is vastgesteld door het ministerie van justitie en veiligheid. Alle andere vrijwilligers moeten €41,35 betalen voor het aanvragen van hun VOG. Bij sommige vrijwilligersorganisaties kunnen vrijwilligers de kosten declareren, maar niet overal.

Een vrijwilligersorganisatie vraagt om een VOG om de kwaliteit van vrijwilligerswerk beter te borgen en (maatschappelijke) risico's die verbonden kunnen zijn aan de inzet van vrijwilligers te minimaliseren. Op het moment dat de vrijwilligersorganisatie een vrijwilliger een VOG laat aanvragen dan achten zij de VOG nodig voor het werk dat de vrijwilliger gaat doen, voor de veiligheid en bescherming van haar leden. Het is aan de gemeenten om te beslissen of zij de vrijwilligers het bedrag laten betalen of dat zij alle vrijwilligers de VOG gratis aanbieden. In het coalitie akkoord 2018 – 2022 'samen verder' staat het gratis verlenen van de VOG voor alle vrijwilligers als opgave. Bovendien halen we de eventuele financiële drempel om vrijwilliger te worden weg en de veiligheid van onze vrijwilligers wordt gewaarborgd door de VOG gratis aan te bieden aan alle vrijwilligers die een VOG aanvragen via een bij ons bekende vrijwilligersorganisatie.

## **2.3. Communicatie**

We bevorderen zelfredzaamheid van burgers in het Sociaal Domein. We doen dit vooral door de burger wegwijs te maken (digitale sociale kaart, website, folders, wekelijks in het Gemerts Nieuwsblad, etc.), burgers iets te leren door middel van communicatie en te inspireren door middel van communicatie (delen van successen). Communicatie loopt dan ook dwars door alle werkvelden.

De aandacht bij het informeren van burgers is doelgroepgericht. Veel aandacht gaat uit naar kwetsbare inwoners die moeite hebben met het lezen en begrijpen van informatie. De gemeente zet in op een goede bereikbaarheid en toegankelijkheid van informatie over thema's en onderwerpen in het sociaal domein. Waar nodig worden naast digitale ook analoge communicatiemiddelen ingezet en wordt gebruik gemaakt van pictogrammen, animatie en infographics. Daarbij laat de gemeente zich adviseren, onder andere door de Stichting ABC. We faciliteren het Taalhuis. En ook ondersteunen we toeliders naar hulp en zorg –zoals dorpsondersteuners en seniorenvoorlichters- met informatie.

### **2.3.1. Cliëntbetrokkenheid: Organisatie participatie groepen**

Er wordt veel belang gehecht aan de betrokkenheid van inwoners in de gemeente Gemert-Bakel. Omdat wij vraaggericht werken, moeten wij veel vragen kunnen stellen aan inwoners om hun mening te horen. Dit nauwe contact en deze terugkoppeling met onze inwoners is van groot belang voor de veranderende samenleving.

De Adviesgroep Sociaal Domein (Adviesgroep SD) wil zich inzetten om samen met de gemeente meer structurele vormen op te zetten om actief de inbreng van inwoners en cliënten te organiseren door onder andere de inrichting van een burgerpanel ((in 2018 opgezet). Ook andere vormen van (digitale) raadpleging en/of bijeenkomsten kunnen hier deel van uit maken.

Vanuit de ambtelijke organisatie sluiten we aan bij de vragen die de gemeente daarbij heeft, geven we de ondersteuning die nodig is en maken we ze attent op de mogelijkheden die er liggen.

De adviesgroep SD bestaat uit betrokken inwoners die zich bezig houden met de ontwikkelingen in het Sociaal Domein en gevraagd en ongevraagd advies kunnen geven.

Op het terrein van werk en inkomen zowel wat betreft advisering als raadpleging van de doelgroep werkt de gemeente nauw samen met de Cliëntenraad Werk en Inkomen.

In 2019 zullen verschillende vraagstukken worden voorgelegd aan onze inwoners en vormen de inwoners zo een klankbord voor de gemeente. Op deze manier wordt het beleid en de uitvoering geëvalueerd en bijgesteld. De inwoner staat centraal, en hun stem moeten we zoveel mogelijk meenemen.

### **2.3.2. Cliëntervaringsonderzoek**

Gemeenten zijn met de Wmo 2015 in het kader van de 'horizontale verantwoording' verplicht om jaarlijks een cliëntervaringsonderzoek uit te voeren. Dit onderzoek is bedoeld om te meten hoe burgers/cliënten de aan hen geboden maatschappelijke ondersteuning beoordelen en geeft gemeenten input voor de lokale beleidscyclus. Er wordt gewerkt met een standaard vragenlijst voor het onderzoek zodat benchmarking door gemeenten mogelijk is. De vragenlijst is in gezamenlijk opdrachtgeverschap van VWS en VNG ontwikkeld en cliëntorganisaties zijn hierbij betrokken geweest. Vanaf 2017 willen we in samenwerking met de Adviesgroep SD en de Peelgemeenten op zoek naar een structurele en laagdrempelige manier om de klanttevredenheid voor Gemert-Bakel doorlopend te meten.

Naast dit verplichte cliëntervaringsonderzoek vanuit de gemeente worden mensen geconfronteerd met andere verplichte onderzoeken door de Zorgverzekeraars en diverse zorgaanbieders. De ambitie is om hierin zoveel mogelijk samen op te trekken, aan te sluiten en te combineren waar mogelijk, om mensen niet te overvragen.



## Hoofdstuk 3: Lokale Uitvoering

In alle contracten die we afsluiten en samenwerkingsovereenkomsten die we aangaan, is het dorps- en wijkgericht werken verankerd. Dat geldt dus ook voor alle regionale afspraken ten aanzien van de participatiewet, de jeugdwet en de Wmo. Ook hebben we tot dusver in alle stukken de aansluiting bij onze lokale beleidskeuzes kunnen maken.

Door deze regionale afspraken lokaal in te zetten kunnen we lokaal een sluitende aanpak hanteren. Er zijn verschillende mensen en organisaties van belang in dit lokale netwerk. Hieronder worden deze lokale partijen benoemd. Ook wordt hieronder gesproken over de lokale organisatie van de decentralisaties en hoe de samenwerking met de regionale organisaties de lokale aanpak faciliteert.

### 3.1. Informeel netwerk

Het informeel netwerk bestaat uit de georganiseerde burgers. Partijen/ organisaties binnen het informele netwerk staan het dichtst bij de individuele burger. Dit zijn dan ook de belangrijkste partijen als het gaat om: signalering, het luisterend oor en de eerste helpende hand. In het kader van de drie transities is meer ingezet op informele zorg. Informele zorg heeft een preventieve werking op de zwaardere formele zorg. Het is hierbij van belang om aan te sluiten bij de schaal en behoefte. Als informele zorg op kleine schaal een succes is, breidt dit zich al snel uit.

Partijen binnen het informele netwerk zijn:

- dorpsraden, wijk-/buurtplatforms en werkgroepen zorg
- dorpsondersteuners / opvoedondersteuners / sleutelfiguren in de wijk
- vrijwilligerswerk en mantelzorg
- verenigingen en organisaties:
  - buurt- en sportverenigingen
  - seniorenvoorlichters
  - organisaties als KBO en de Zonnebloem

### 3.2 Dorpsondersteuners

Door de inzet van de dorpsondersteuners creëren we lokale oplossingen in het informele netwerk. De dorpsondersteuners zijn de coördinerende en ondersteunende sleutelfiguren uit de betreffende dorpen of wijken. Ze gaan in gesprek met de inwoner die een ondersteuningsvraag heeft en samen zoeken zij naar een oplossing in de buurt. Ook hebben zij een makelaarsfunctie in het leggen van verbindingen binnen het persoonlijk sociaal netwerk, tussen vrijwilligersorganisaties en wijzen zij inwoners op collectieve voorzieningen. Ze maken de verbinding tussen het formele en het informele netwerk. De dorpsondersteuners denken vanuit mogelijkheden dicht bij de burger of hulpvragen en werken niet bureaucratisch.

De werkgroepen zorg zijn organisatorisch en inhoudelijk verantwoordelijk voor de aansturing van de dorpsondersteuners. Het werkgeverschap van de dorpsondersteuners is ondergebracht bij de LEVgroep. De LEVgroep stuurt tijdelijk de dorpsondersteuners organisatorisch en waar nodig inhoudelijk aan in de drie wijken van Gemert totdat de drie werkgroepen zorg in Gemert het over kunnen nemen, het moment wordt bepaald in overleg met de werkgroepen zorg, de dorpsondersteuners, LEVgroep en gemeente. LEVgroep heeft met de dorpsondersteuners een verbinding met het informele netwerk van het dorp of de wijk. Indien er een samenwerkingsovereenkomst met de dorpsraden wordt afgesloten is er

de mogelijkheid tot inhoudelijke aansturing vanuit het dorp. De kernen (Elsendorp, Handel, De Mortel, De Rips, Bakel en Milheeze) hebben aangegeven dat ze aansluitend op de bestaande dorpscultuur en participatiegraad de autonomie in aansturing van de dorpsondersteuner willen waarborgen (bottom-up).

Naar aanleiding van het recente Cliëntervaringsonderzoek Wmo streven wij er als gemeente naar om de dorpsondersteuners beter zichtbaar te maken. We hebben gemerkt dat in Gemert de wisseling onder de dorpsondersteuners relatief groot is geweest. Vandaar dat we nu vooral verwachten dat er door de dorpsondersteuners in Gemert geïnvesteerd wordt in een informeel netwerk waarbinnen de informele zorg kan worden opgepakt in de wijken van Gemert. Deze opdracht is ook expliciet neergelegd bij de LEVgroep.

### **3.3. Wijkteams**

Wanneer de dorpsondersteuners niet kunnen voorzien in een oplossing worden zij ondersteund door andere professionals in de wijkteams. Andersom kunnen professionals via de wijkteams ook de samenwerking met het informele netwerk zoeken. Door uit te gaan van de informele ondersteuning (mantelzorg en vrijwilligers) sluit je als professional aan bij wat er in de omgeving van de burger allang gebeurt, namelijk bij de zorg en ondersteuning van mensen onderling. We willen de dorpsondersteuner houden buiten het officiële indicatie traject.

Er zijn 9 wijkteams ingericht waarbinnen preventie en vroeg signalering routine zijn en de ondersteuning in samenhang wordt gerealiseerd. We hebben gezorgd voor herkenbare aanspreekpunten voor de partners die samenwerken en we hebben geïnvesteerd in de samenwerking binnen de dorp- en wijkteams zodat er een sluitend netwerk van maatschappelijke dienstverlening is. Uitgangspunt hierbij is dat dit met toestemming van de hulpvrager en zoveel mogelijk in zijn of haar bijzijn plaatsvindt. Professionals zijn bij deze informatie-uitwisseling uiteraard gehouden aan de wettelijke privacyregelingen die binnen hun beroepsgroep gelden.

#### **Werkwijze**

De dorpsondersteuners, de opvoedondersteuners, de Wmo-consulenten en de participatiecoaches/inkomensconsulenten zitten in de wijkteams. Zij zijn er samen met de andere wijkteamleden verantwoordelijk voor dat alle vragen in beeld zijn en daadwerkelijk worden opgepakt. Professionals worden geacht tijdens huisbezoeken breed te kijken naar alle leefgebieden en vroegtijdig te signaleren als er iets aan de hand is. Dit is geen afvinklijstje, maar dit is een houding die wij vragen van de professionals. In de drie decentralisatie wetten is de zorgplicht bij de gemeente neergelegd om ervoor te zorgen dat er geen inwoner tussen wal en schip terecht komt en niet de ondersteuning krijgt die noodzakelijk is, dus de gemeente heeft een andere verantwoordelijkheid dan andere partners. Oplossingen worden waar mogelijk in het informele netwerk en waar nodig in het formele netwerk gevonden. De professionals zijn zelf verantwoordelijk voor het signaleren van zaken die niet goed lopen in de uitvoering. Wanneer zij met het wijkteam niet kunnen voorzien in een oplossing zijn de regisseurs van de gemeente het eerste aanspreekpunt. Soms kan het nodig zijn om op te schalen. Daarvoor hebben we het escalatie model. In eerste instantie kan worden opgeschaald naar de manager van de eigen organisatie, en uiteindelijk naar de manager van Sociaal Domein. Komt er geen oplossing dan is de wethouder in beeld om te voorzien in een oplossing.

#### **Sturing**

De samenwerkende partijen in de wijkteams zorgen gezamenlijk voor een goed op elkaar afgestemde uitvoering. De managers van de deelnemende organisaties worden geacht hun medewerkers zodanig aan te sturen dat zij maximaal gebruik maken van de regelruimte in deze uitvoering. We verwachten van de professionals dat ze mensen in hun eigen kracht zetten, maar we verwachten ook dat professionals vanuit hun expertise meteen schakelen

wanneer ze de inschatting hebben dat dat niet haalbaar is. En dus ook wanneer het buiten het eigen taakgebied of verantwoordelijkheid van de professional gaat. Elk wijkteam heeft een kartrekker vanuit de LEVgroep. Deze kartrekkers moeten aanjagen, inspireren en verbinden. Zij kunnen zaken signaleren, en een rode draad herkennen tussen de diverse wijkteams.

### **Calamiteiten**

Tijdens calamiteiten gelden de methodieken die afgesproken zijn in de veiligheidsregio.

### **3.4. Werkgroepen zorg**

De werkgroepen zorg zijn een belangrijk onderdeel van het informeel netwerk. De werkgroepen zorg vormen een signalerend netwerk in hun wijk/dorp, fungeren als klankbord voor de dorpsondersteuners en zijn verantwoordelijk voor de inhoudelijke aansturing van de dorpsondersteuners. In elk dorp en wijk is een werkgroep zorg aanwezig.

Deze werkgroepen bestaan uit vrijwilligers en dorpsondersteuners. Omdat de werkgroepen zorg in Gemert meer moeite hebben met verbinding maken met het dorp investeert de gemeente in de ondersteuning hiervan zodat ook zij in de toekomst zelfstandig kunnen functioneren.

Dit pakken we samen op met de inwoners. We merken dat we nu met vier of vijf mensen om tafel zitten per wijk, we willen dit graag uitbreiden om meer betrokkenheid van de wijkbewoners te creëren. We zijn hier wel afhankelijk van de bereidheid van inwoners. We proberen bij ieder initiatief (zoals de burendag) nieuwe geïnteresseerde inwoners te werven.

We willen de werkgroepen faciliteren om inwoners te verleiden deel te nemen aan de werkgroepen zorg en meer betrokkenheid te creëren. Deze rol pakt de gemeente op.

## Hoofdstuk 4: De 3 D's

Gezien de ontwikkelingen sinds 2015 worden de drie decentralisaties hier apart benoemd als beleidsonderwerpen.

### 4.1. Werk en Inkomen

#### Situatiebeschrijving

Vanaf 1 januari 2015 is de Participatiewet in werking getreden. Het doel van de wet is om iedereen met arbeidsvermogen naar werk toe te leiden, bij voorkeur naar regulier werk. De doelgroep bestaat uit mensen met arbeidsvermogen die zijn aangewezen op tijdelijke of structurele ondersteuning om aan het werk te komen en te blijven. Het gaat om mensen die voor 1 januari 2015 een beroep konden doen op de Wajong, Wsw en WWB. De gemeente is sinds deze datum verantwoordelijk voor alle mensen met arbeidsvermogen die ondersteuning nodig hebben. Voor de inkomens- en re-integratieondersteuning en de afbouw van de WSW krijgt de gemeente een gebundeld re-integratiebudget en meer instrumenten tot haar beschikking zoals loonkostensubsidie, middelen voor begeleiding, garantiebannen en beschut werken. Gemeenten (Senzer) bepalen op basis van maatwerk wie voor welke vorm van ondersteuning in aanmerking komt. In het coalitieakkoord wordt nader aandacht gevraagd voor het invullen van de opgave afbouw WSW en opbouw beschut werken en garantiebannen. In de komende vier jaar zal dat punt van aandacht zijn.

Sinds februari 2012 zijn gemeenten op grond van de Wet gemeentelijke schuldhulpverlening (Wgs) verantwoordelijk voor het bieden van ondersteuning bij het vinden van passende oplossingen voor inwoners om schulden af te lossen.

Door wijziging van de Wet Educatie en Beroepsonderwijs (WEB) in 2015 zijn gemeenten verantwoordelijk geworden voor een educatieaanbod, waarbij alle doelgroepen voldoende aandacht krijgen. In dat kader werkt de gemeente samen in de arbeidsmarktregio Helmond-De Peel aan de aanpak van laaggeletterdheid. De gemeente Helmond ontvangt het educatiebudget voor de hele regio en legt daarvoor verantwoording af aan het Rijk. Vanuit dit regionaal convenant is in 2017 een lokaal samenwerkingsconvenant Taalhuis Gemeert-Bakel 2017-2021 ondertekend waarin partners als ROC Ter AA, Bibliotheek De Lage Beemden, De LEV-groep, de gemeente en Stichting Lezen en Schrijven lokaal werken aan de bestrijding van laaggeletterdheid.

#### Lokale uitvoering

Enkel de aanvraag en toetsing voor inkomensondersteuning en de uitvoering van schuldregelingen bij complexe schuldenproblematiek is regionaal georganiseerd. De uitvoering van de toeleiding naar werk, en de uitvoering van de inkomensondersteuning, de toegang en ondersteuning bij eenvoudige schuldenproblematiek en de toegang en hulp bij laaggeletterdheid is lokaal georganiseerd.

Wanneer inwoners er niet in slagen om te werken, hebben ze inkomensondersteuning nodig. Hieronder valt het verstrekken van een uitkering in het kader van de participatiewet, het minimabeleid en de schulddienstverlening. De financiële zelfredzaamheid van onze inwoners is een randvoorwaarde voor de zelfredzaamheid op het gebied van werk, zorg en jeugd/gezin. We hebben in het gebiedsteam een stevige verankering in en samenhang met de lokale en regionale uitvoering gerealiseerd.

### Regionale samenwerking

De uitvoering van de gemeentelijke taken op het terrein van de Participatiewet is ondergebracht bij Senzer, de nieuwe naam voor de Gemeenschappelijke Regeling Werkbedrijf Atlant-De Peel (vanaf 1 oktober 2016). Sinds 1 januari 2014 werken de 5 Peelgemeenten samen in de uitvoering van de schuldhulpverlening. Zij bieden deze dienstverlening, in nauwe samenwerking en afstemming met lokale partners. Naast schulddienstverlening voert de Peelgemeenten ook de minimaregelingen uit en zijn zij beleidsmatig verantwoordelijk voor de Bijzondere Bijstand. Met ingang van 1-7-2017 is de uitvoering van de Bijzondere Bijstand volledig ondergebracht bij Senzer, op basis van een dienstverleningsovereenkomst tussen Peelgemeenten en Senzer. De BSOB (Belastingsamenwerking Oost-Brabant) voert vanaf 1 januari 2018 de kwijtschelding gemeentelijke belastingen uit.

#### **4.1.1. Armoede, schulddienstverlening en laaggeletterdheid**

Volgens gegevens van het CBS heeft in 2016 in Gemert-Bakel zo'n 5,7 % van de huishoudens een laag inkomen. Bij 1.8% van de huishoudens is zelfs sprake van een structureel laag inkomen. Dat betekent dat zij minimaal 4 jaar een laag inkomen hebben (CBS, Armoede en Sociale Uitsluiting, 2018). Mensen in armoede zijn minder zelfredzaam en kunnen niet op dezelfde manier participeren in de samenleving. Armoede en laaggeletterdheid gaan hand in hand: laaggeletterdheid is vaak een belemmering om zelfredzaam te zijn en andersom vergroot armoede de kans op laaggeletterdheid. Wij hechten veel belang aan zelfredzaamheid en participatie in de samenleving. Hierom willen wij ook een sluitende en integrale aanpak voor armoede ontwikkelen.

In het coalitieprogramma is speciale aandacht opgenomen voor kinderen in armoede. Stichting Leergeld is onze belangrijkste partner hierin. Er is een taskforce ingericht met partners die een rol kunnen spelen in het bereiken van de kinderen om hen een aanbod te doen uit het kindpakket. Deze partners zijn de bibliotheek, Zorgboog, LEV, BKG, Goed Wonen, Commanderie College, Stichting GOO.

De aanpak is verder gericht op bewustwording van leerlingen in het voortgezet onderwijs in omgaan met geld en voorkomen van schulden en vroegschoolse aanpak van laaggeletterdheid.

#### **4.1.2. Dienstverlening**

##### *Werk en inkomen*

(Inkomens)ondersteuning aan minima levert een belangrijke bijdrage aan het voorkomen van schulden. De aanvraag en beoordeling van de (bijzondere) bijstand (BB), individuele inkomenstoelage (IIT), individuele studietoelage (IST) en Collectieve Aanvullende Verzekering (CAV) is ondergebracht bij Senzer. De minimaregelingen op het gebied van maatschappelijke participatie worden uitgevoerd door de Peelgemeenten.

Ook de uitvoering van de re-integratietaken (participatiewet) ligt in handen van Senzer. De participatiecoaches en inkomensconsulenten werken vanuit de regionale uitvoeringsorganisatie, maar op lokaal niveau. Zij zijn zichtbaar aanwezig in het lokale netwerk. Ze werken samen met de LEV groep als het gaat over het realiseren van een tegenprestatie naar vermogen en met de sociale wijkteams. Alleen het aanvragen van een uitkering en de screening en eventueel verdiepende diagnose in het kader van re-integratie, vindt plaats bij Senzer in Helmond.

Daarnaast wordt lokaal gewerkt aan preventieprojecten zoals groenprojecten, en trajecten voor het behalen van een VCA- of heftruckdiploma voor statushouders. Een van de

succesvolle instrumenten voor een sluitende aanpak van jongeren naar werk is het lokale project gericht op de re-integratie en activering van kwetsbare jongeren (Jeugd dat Werkt).

### *Schuldhelpverlening*

Het is van belang om in een vroeg stadium problematische situaties te herkennen en binnen het informele netwerk op te lossen, zodat schulden worden voorkomen. De eerste verantwoordelijkheid daarvoor ligt bij dorpsondersteuners, wijkteams en professionals.

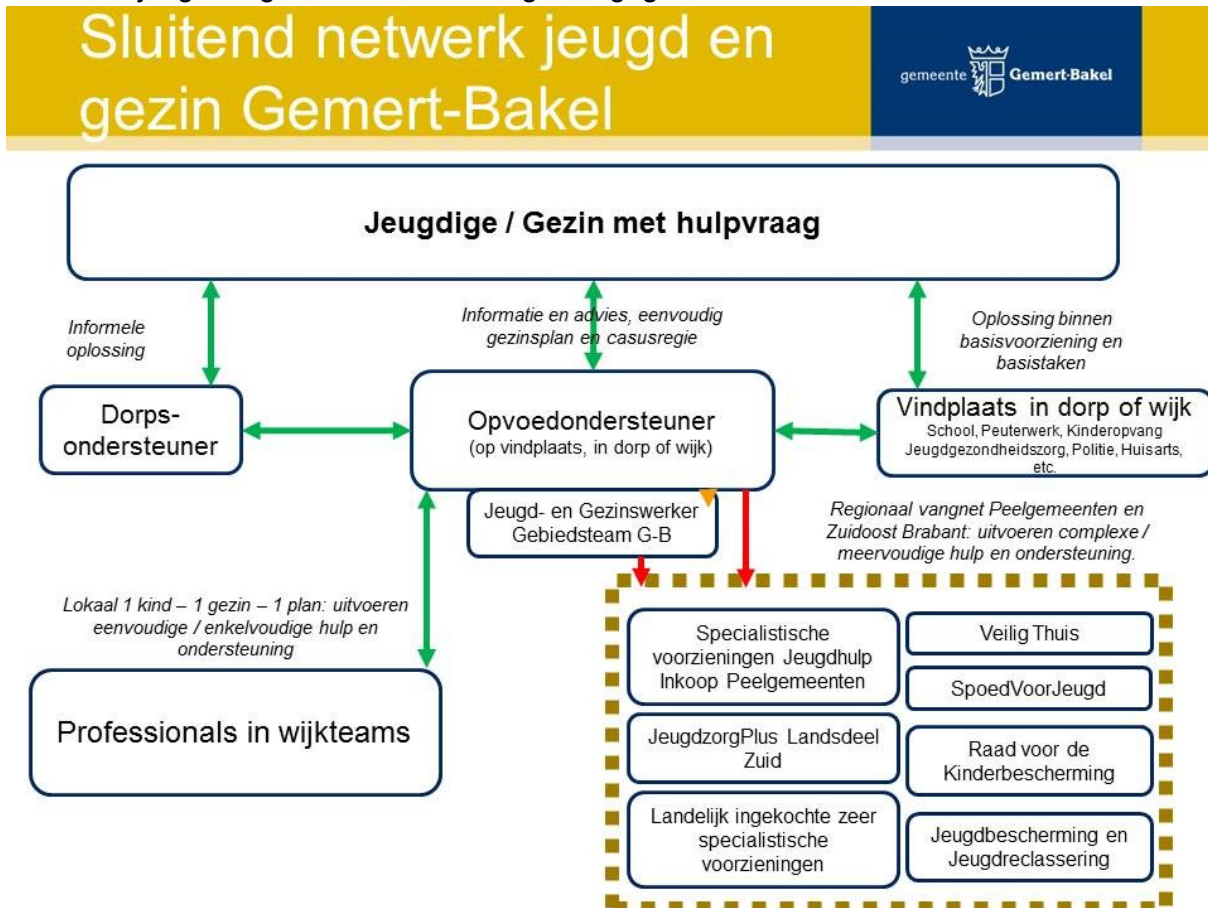
Bij de LEVgroep is de toegang tot schuldhelpverlening onder gebracht. Dit doet zij vanuit haar reguliere taken maatschappelijk werk, Sociale Raadsliden Werk en de inzet van vrijwilligers. Wanneer de schuldenproblematiek complex is, wordt doorverwezen naar de specialisten in de Peeltgemeenten. Voordat doorverwijzing kan plaatsvinden naar de bovenlokale schuldregeling moet de cliënt aantoonbaar stabiel zijn, de inkomsten en uitgaven van de cliënt moeten gestabiliseerd zijn en betalingsregelingen moeten zijn getroffen. Hierin wordt nog onvoldoende voorzien. Ook de toegang is voor inwoners niet voldoende duidelijk. In 2018 is extra ingezet op het verbeteren van de toegang en het dichten van het gat tussen lokale en bovenlokale schuldhelpverlening. Er is een centraal loket gecreëerd waar mensen met financiële vragen en/of schulden zich kunnen melden (financieel inlooppreekuur en een emailadres). Er zijn twee schuldhelpverleners aangesteld door de gemeente die in nauwe samenwerking met de LEV groep en met de Peeltgemeenten zorgen voor een sluitende keten in de schuldhelpverlening. Zij werken hierin – daar waar wenselijk – samen met de opvoedondersteuners, WMO-consulenten en participatiecoaches en inkomensconsulenten van Senzer. In de komende jaren wordt verder geïnvesteerd in preventie en vroegsignalering.

Bij complexe (financiële) problemen en samenhangende problemen op andere gebieden is een werkwijze volgens het principe één gezin, één plan, één regisseur noodzakelijk. Alleen dan is een samenhangende en op het gezin afgestemde ondersteuning effectief en duurzaam.



## 4.2. Jeugd

We organiseren een sluitend en alles omvattend netwerk gericht op jeugd en gezinnen, waarbinnen eventuele risico's bij het opvoeden of opgroeien van onze jeugdige inwoners vroegtijdig gesignaleerd worden, en snel en adequaat van passende acties voorzien worden. Hierdoor kunnen we in een vroeg stadium werken aan verantwoorde oplossingen in de eigen leefomgeving en wanneer dit noodzakelijk is snel opschalen naar vormen van zwaardere maatschappelijke ondersteuning en jeugdhulp. In onderstaande figuur wordt dit netwerk rondom jeugd en gezinnen modelmatig weergegeven:



Naast de bevoegdheid van gemeenten om toegangsmedewerkers het mandaat te geven te besluiten over de inzet van jeugdhulp is in de jeugdwet bepaald dat ook huisartsen en medisch specialisten (zonder tussenkomst van gemeenten) kunnen verwijzen naar jeugdhulpaanbod. Deze lijn is in voorgaand schema niet ingetekend, maar bestaat weldegelijk. We hebben als gemeenten richting huisartsen en jeugdartsen uitgesproken dat we het wenselijk achten dat er over de verwijzingen zoveel mogelijk wordt afgestemd met de gemeentelijke toegang. Huisartsen en jeugdartsen hebben dit onderschreven en hierover hebben we periodiek afstemmingsoverleg met hen. Vanuit dit overleg komen we in 2018 tot nadere werkafspraken over de toeleiding naar jeugdhulpvoorzieningen en de uitvoering van de jeugdwet, en organiseren we met iedere huisartsenpraktijk werkoverleggen.

Zowel voor het CJG<sup>2</sup> als voor de LEA<sup>3</sup> worden voor de periode 2019-2022 weer afspraken gemaakt en vastgelegd in een actieplan.

<sup>2</sup> Centrum Jeugd en Gezin

<sup>3</sup> Lokaal Educatieve Agenda

### Regionale samenwerking

In het kader van de jeugdwet zijn we verplicht om regionaal samen te werken met de 21 gemeenten binnen de regio Zuidoost Brabant. Wettelijk is namelijk bepaald dat een aantal functies door deze 21 gemeenten gezamenlijk geborgd worden. Het betreft dan in ieder geval Veilig Thuis, Jeugdbescherming en Jeugdreclassering, Spoedeisende Zorg (SpoedVoorJeugd), samenwerkingsafspraken met de Raad voor de Kinderbescherming en JeugdzorgPlus (gesloten jeugdzorg). De inkoop en het maken van afspraken over de inzet van alle andere vormen van individueel jeugdhulpaanbod dat onder de jeugdwet valt hebben we ondergebracht bij de GR Peelgemeenten. Ook is GR Peelgemeenten verantwoordelijk voor de volledige financiële en administratieve afwikkeling van onze verplichtingen uit de jeugdwet.

Zoals uit voorgaande blijkt werken we ten aanzien van de uitvoering van de jeugdwet op twee niveaus regionaal samen, namelijk Peelgemeenten en Zuidoost Brabant. Tot slot moet opgemerkt worden dat het Rijk en de VNG op landelijk niveau een aantal afspraken gemaakt hebben en omwille van de continuïteit van zorg zijn namens alle gemeenten inkoopovereenkomsten gesloten over een aantal zeer specialistische voorzieningen voor jeugdhulp.

#### **4.2.1. Passend Onderwijs**

Parallel aan de transformatie jeugdhulp lopen de ontwikkelingen in het passend onderwijs. De Wet Passend Onderwijs laat zich samenvatten in het streven om alle kinderen zo thuis-nabij mogelijk onderwijs te bieden. Hierbij staat de onderwijsbehoefte van het kind centraal. Scholen stellen een ondersteuningsprofiel op waarmee ze duidelijk maken welke vormen van ondersteuning zij kunnen bieden. Een school die niet in staat is een kind passend onderwijs te bieden, heeft de verantwoordelijkheid voor het vinden van een school die dat wel kan. Passend Onderwijs en de transitie Jeugdzorg zijn gescheiden verantwoordelijkheden die verbinding krijgen in de zorg voor kinderen die dit nodig hebben.

Regionaal is afgesproken dat de verbinding tussen (passend) onderwijs en jeugdhulp in de praktijk gestalte krijgt in de samenwerking en afstemming tussen een vast contactpersoon van de school en een vast contactpersoon van de (gemeentelijke) toegang tot jeugdhulp. Deze twee professionals bewaken dat er zowel vanuit het perspectief voor onderwijs sprake is van één kind – één plan, als vanuit het perspectief van jeugdhulp. In Gemert-Bakel hebben we afgesproken dat de betreffende jeugdzorgprofessional de opvoedondersteuner is die het vaste aanspreekpunt is voor een intern begeleider (primair onderwijs) of de zorgcoördinator (voortgezet onderwijs). Per school hebben we vanuit de gemeente een opvoedondersteuner als vaste contactpersoon aangewezen. Deze opvoedondersteuner neemt deel aan zowel het zorgoverleg op die school, als het wijkteam van het dorp of de wijk waar deze school gevestigd is. Voor het Commanderie College zijn twee opvoedondersteuners als vast contactpersoon en deelnemer aan het zorgteam aangewezen.

Daarnaast is er aandacht voor de doorgaande ontwikkelingen en de aansluiting met de arbeidsmarkt, en een belangrijk thema het voorkomen en terugdringen van het aantal thuiszitters en voortijdig schoolverlaters. Regionaal zijn samenwerkingsafspraken en –resultaten vastgelegd in een regionale bestuurlijke opdracht Passend Onderwijs. Minimaal één keer per jaar vindt hierover een op overeenstemming gericht overleg (OOGO) plaats tussen het samenwerkingsverband Passend Onderwijs Primair Onderwijs Helmond-Peelland, het samenwerkingsverband Passend Onderwijs Voortgezet Onderwijs Helmond-Peelland en de 10 gemeenten van onze onderwijsregio. Het ingezette beleid zetten wij ongewijzigd voort.

### 4.2.2. Jongerenwerk

In de afgelopen jaren zijn door het college verschillende voorstellen behandeld, waarin aangegeven is om het jeugd- en jongerenwerk anders te organiseren en dit met onder andere de vrijwilligersorganisaties zoals De Bunker en OJC Fuse op te pakken. Bij besluit van het college is er in 2017 2,6 Fte pedagogisch jeugd- en jongerenwerk gerealiseerd. Dit team van jongerenwerkers maakt onderdeel uit van de lokale sluitende aanpak voor 0 tot 23 jarigen.

Als vrijwilligersorganisatie hebben jongeren centrum De Bunker en OJC Fuse daarin verder geen rol in de uitvoering van het jongerenwerk. Ze kunnen wel ondersteuning krijgen vanuit het jongerenwerk en daarnaast dienen als jongerenaccommodatie waar jongeren naartoe geleid worden. Beide organisaties zijn niet verantwoordelijk voor de resultaten van het pedagogisch jeugd- en jongerenwerk, maar ze zijn wel een belangrijk deel van het jongerenwerk. Beide vrijwilligersorganisaties hebben namelijk nog een opgave om de komende jaren zelf aan te geven dat zij voldoende jongeren bereiken.

### 4.2.3. Dienstverlening

Op het moment dat een opvoedondersteuner of jeugd- en gezinswerker met een hulpvraag aan de slag gaat, dan betekent dit ook dat bij het eerste contact de hulpverlening ook direct gestart is. De werkwijze en –methodieken die zij gebruiken hebben namelijk direct een ondersteunend en oplossend karakter. De opvoedondersteuner of jeugd- en gezinswerker gaat direct met ouders en/of jeugdige aan de slag om het driekolommenmodel<sup>4</sup> in te vullen, waarbij uit het eerste contact duidelijk wordt aan welke oplossingen en doelen gewerkt gaat worden, wat ouders en het eigen netwerk daarin zelf kunnen oppakken en gaan doen, en wat er aanvullend door professionals opgepakt en gedaan wordt.

We hebben gemerkt dat tot nu toe de indruk bestaat dat hulpverlening pas start als er een beschikking ligt en er een jeugdhulpaanbieder ingeschakeld wordt. Dat is dus niet het geval en we moeten dus beter gaan communiceren dat hulp en ondersteuning in feite al start als de opvoedondersteuner of jeugd- en gezinswerker met ouders en/of jeugdige aan de slag gaan.

Ook zijn wij bezig met innovatieve oplossingen rondom de jeugdhulp. Zo zijn wij in gesprek met de huisartsen en scholen rondom de verwijzroute. Ook hebben wij bekeken welke producten er veelal ingezet werden en onderzoeken wij of dit op een andere manier verzorgd kan worden. Dan wel door zelf meer inzet te leveren, dan wel door nieuwe voorliggende oplossingen te faciliteren. Ook evalueren wij hulpverleningstrajecten of de juiste zorg en de juiste zorginstellingen nog leveren wat er nodig is voor onze inwoners.

---

<sup>4</sup> Dit is een hulpmiddel om ervoor te zorgen dat hulpverleners en ouders gefocust blijven op de zorgen, de sterke kanten en de doelen (deze worden gerepresenteerd in de driekolommen). Deze methode werkt vanuit het oplossingsgericht werken

## 4.3. Wmo

### Situatiebeschrijving

Sinds 2007 voert de gemeente de Wmo uit om maatschappelijke participatie en goede zorg voor mensen met een beperking mogelijk te maken. In dat kader is zij sinds die tijd verantwoordelijk voor de uitvoering van de huishoudelijke ondersteuning, het collectief vraagafhankelijk vervoer, het aanpassen van woningen en de verstrekking van hulpmiddelen. Vanaf 1 januari 2015 heeft de gemeente daarnaast de taak gekregen om mensen te ondersteunen die daarvoor waren aangewezen op de AWBZ. Het gaat daarbij om kortdurend verblijf (respijtzorg) en het bijbehorende vervoer, persoonlijke verzorging die in het verlengde wordt geboden van begeleiding (5% van het totale budget in de AWBZ), begeleiding (individueel en collectief), beschermd wonen (GGZ-C), de inloopfunctie GGZ en cliëntondersteuning.

Voor de uitvoering van deze taken is binnen Peel 6.1 per 1 juli 2015 een gezamenlijke uitvoeringsorganisatie van start gegaan. Per 1 januari 2017 vindt de toegang van deze taken weer lokaal in Gemert-Bakel plaats. Alleen de backoffice van de uitvoering binnen de Wmo vindt nu nog plaats binnen de regionale samenwerking van de Peelgemeenten. De dienstverlening is erop gericht dat de burger met alle hulpvragen lokaal terecht kan en geen hinder hoeft te ondervinden van de taken die regionaal zijn georganiseerd.

### Gebiedsteam Gemert-Bakel

Vaste Wmo-consulenten maken deel uit van het gebiedsteam in Gemert-Bakel en zijn op locatie dicht bij de inwoners werkzaam. Het is van belang dat zij het lokaal netwerk kennen en in nauwe samenwerking met de dorpsondersteuners hun taken uitvoeren.

Hierbij ligt de focus op preventie en vroeg signalering via het dorps- en wijkgericht werken en wordt gebruik gemaakt van bestaande (kleinschalige) faciliteiten en vrijwillige inzet, met alleen professionele inzet daar waar het nodig is. Onze inzet is het mogelijk te maken dat onze inwoners zo lang mogelijk zelfstandig en in hun vertrouwde omgeving kunnen blijven wonen. Enerzijds door het bieden van passende ondersteuning, ook voor mantelzorgers maar ook door op zoek te gaan naar vernieuwende mogelijkheden.

Eén van de initiatieven die het langer thuis blijven wonen mogelijk maakt, is het logeerhuis voor mensen met dementie in de regio. Een initiatief van de Zorgboog en Savant-zorg in samenwerking met de Peelgemeenten, de gemeente Helmond en de Zorgverzekeraar om mantelzorgers te ontlasten en vanaf het tweede kwartaal van 2018 een gastvrije logeermogelijkheid te creëren voor mensen met dementie.

Ondersteuning van mantelzorgers wordt in 2018 ook geboden door inzet op werkzaamheden, maximaal 24 uur, in en rond het huis van mensen met een Wmo-indicatie.

### Uitvoeringsorganisatie Peelsamenwerking Wmo Maatwerkvoorzieningen

Binnen de gezamenlijke uitvoeringsorganisatie 'Peelgemeenten' vindt de uitvoering van de maatwerkvoorzieningen plaats.

Ook op andere terreinen binnen de Wmo waaronder de maatschappelijke opvang en beschermd wonen vindt regionale samenwerking plaats. In de bijlage van de Peelgemeenten wordt hierover meer informatie verstrekt.

De verdere aanpak rondom beschermd wonen is te vinden in paragraaf 5.4.3.

### 4.3.1. Dienstverlening

De gemeente Gemert-Bakel vindt het belangrijk dat uiteindelijk elke burger met een hulpvraag binnen de Wmo een antwoord krijgt. Haar ambitie is dat via het dorps- en wijkgericht werken zoveel mogelijk van de vragen lokaal kunnen worden opgelost; samen en dicht bij de burger, in het informeel netwerk en alleen professionele inzet waar nodig. Ook zijn er verschillende initiatieven die oplossingen bieden in het voorliggende netwerk. Deze zijn laagdrempelig beschikbaar voor mensen en hiervoor hoeft geen beschikking afgegeven worden. Dit draagt bij aan de nieuwe innovatieve manier van werken. Lukt het niet om binnen het lokale veld of netwerk oplossingen te vinden, dan hebben we een regionaal netwerk (peelgemeenten) dat als vangnet dient voor de overige 20% van de (meest complexe) vragen. Hierbij zal eveneens het uitgangspunt zijn dat zoveel mogelijk aansluiting wordt gezocht bij het lokale netwerk.

In de wijkteams vormen de dorpsondersteuners en alle andere betrokken professionals een sluitend netwerk van maatschappelijke dienstverlening. De wijkteams hebben een gezamenlijke verantwoordelijkheid om problemen rondom participatie en zelfredzaamheid in een vroeg stadium te herkennen, signaleren en door te verwijzen. De dorpsondersteuners zoeken bij eenvoudige vragen in eerste instantie naar een oplossing in het informeel netwerk. Als er daarnaast ondersteuning vanuit het formele netwerk nodig is zijn zij samen met het wijkteam verantwoordelijk voor een goed op elkaar afgestemde uitvoering. Ook Wmo-consulenten maken deel uit van deze wijkteams en hebben samen met de dorpsondersteuners de regie op de uitvoering rondom de Wmo. De Wmo-consulent pakt waar nodig de vraag op vanuit het wijkteam zodat de noodzakelijke voorzieningen ingezet kunnen worden. Burgers kunnen met vragen rondom de Wmo ook altijd direct contact opnemen met het Klant Contact Centrum (KCC) van de gemeente Gemert-Bakel.

### 4.3.2. Cliëntondersteuning

#### Begripsomschrijving

Op grond van de Wmo zijn gemeenten verplicht om cliëntondersteuning als kosteloze algemene voorziening te organiseren voor alle inwoners. Het begrip cliëntondersteuning wordt in de wet als volgt gedefinieerd:

*“Ondersteuning met informatie, advies en algemene ondersteuning die bijdraagt aan het versterken van de zelfredzaamheid en participatie en het verkrijgen van een zo integraal mogelijke dienstverlening op het gebied van maatschappelijke ondersteuning, preventieve zorg, zorg, jeugdzorg, onderwijs, welzijn, wonen, werk en inkomen”.*

#### Doel

Cliëntondersteuning is zodoende bedoeld voor inwoners die er (tijdelijk) niet in slagen om zelf of met hulp van hun directe omgeving de nodige regie te voeren die nodig is om volwaardig mee te doen in de samenleving. De volgende resultaten zijn hiermee verbonden:

- cliënten weten de weg (naar informatie en hulp) te vinden;
- cliënten hebben het gevoel dat hun belang gediend wordt;
- cliënten worden ondersteund in hun zelfredzaamheid en het inzetten van hun sociale netwerk;
- cliënten hebben zicht op de diverse keuzemogelijkheden en worden ondersteund bij het maken van een keuze op alle leefgebieden binnen het Sociaal Domein.

Een groot deel van de cliëntondersteuning wordt uitgevoerd door vrijwilligers en professionals in onze gemeente. Denk hierbij aan vrijwilligers van de KBO's<sup>5</sup>,

---

<sup>5</sup> Katholieke Bond Ouderen



zelfhulpgroepen, lotgenoten, dorpsondersteuners, MEE-consulenten, wijkverpleegkundigen, praktijkondersteuners huisartsen en maatschappelijk werkers.

#### Cliëntondersteuning bij het keukentafelgesprek

De gemeente is bovendien verplicht om de cliënt en zijn mantelzorger voorafgaand aan het keukentafelgesprek te wijzen op de mogelijkheid gebruik te maken van gratis onafhankelijke cliëntondersteuning.

#### *Eigen netwerk*

Wanneer mensen ondersteuning nodig hebben gaan we ervan uit dat zij in eerste instantie zelf iemand om hulp vragen. Iemand uit de eigen omgeving zoals een familielid of een kennis in wie zij vertrouwen hebben en hen kan helpen de hulpvraag te formuleren en bij het gesprek met de gemeente aanwezig kan zijn.

#### *Vrijwilligers en professionele ondersteuning*

Ook zijn er in Gemert-Bakel vrijwilligers opgeleid die de rol als cliëntondersteuner in kunnen vullen, zoals senior cliëntondersteuners en ouderenadviseurs van de KBO's. Zij kunnen ondersteunen met informatie en advies, handelen in het belang van de cliënt en kunnen eventueel meegaan naar een gesprek met de gemeente. Dit alles met als doel om een zo passend mogelijke oplossing voor de hulpvraag te vinden. Zeker voor mensen die informatie wat minder snel tot zich kunnen nemen en het veld wat minder goed kunnen overzien, is een cliëntondersteuner van belang. Is professionele ondersteuning nodig dan zijn er MEE-consulenten die hen kunnen ondersteunen.

#### *Onafhankelijke cliëntondersteuning*

Om de onafhankelijkheid van de cliëntondersteuning te kunnen garanderen hebben we subsidie afspraken gemaakt met MEE. Als sluitstuk hebben we een overeenkomst gesloten met Zorgbelang. In het geval dat een cliënt aangeeft te twijfelen aan de objectiviteit van degene die zijn hulpvraag heeft opgepakt kan de gemeente de inzet van een professionele organisatie (in dit geval MEE of Zorgbelang) garanderen die op maat een onafhankelijke individuele cliëntondersteuner kan koppelen aan de betrokken cliënt.

Lukt het mensen zelf niet om een goede cliëntondersteuner te vinden? Dan kunnen zij hiervoor contact opnemen met de LEVgroep Gemert-Bakel. Zij hebben een coördinerende rol en zoeken een passende oplossing.



## Hoofdstuk 5: Beleidsterreinen

Binnen het team Sociaal Domein houden wij ons bezig met meerdere beleidsterreinen. Ons beleid is gemaakt voor de inwoners van Gemert-Bakel en houdt zich bezig met het sociale welzijn en ontwikkelingen in de samenleving. Naast de 3D's hebben wij verscheidenen beleidsterreinen die belangrijk zijn voor de cohesie, gezondheid, en welzijn van onze inwoners.

### 5.1. Subsidies

De regels, procedures en afspraken voor subsidieverstrekking zijn door de gemeente vastgelegd in de subsidieverordening. Jaarlijks wordt er door de gemeente voor circa €3,8 miljoen aan subsidies verstrekt. Deze subsidies gaan naar uiteenlopende organisaties. Van relatief kleine vrijwilligersorganisaties zoals stichtingen en (sport-)verenigingen, tot grote(re) maatschappelijke organisaties. De doelstelling van subsidieverstrekking is dat het bijdraagt aan het behalen van de beleidsdoelstellingen van de gemeente en dat het daarmee maatschappelijk effect heeft.

Een methode om subsidie te verstrekken aan maatschappelijke organisaties is de zogenaamde Beleidsgestuurde Contractfinanciering (BCF). De kern van BCF is dat er met de grote(re) gesubsidieerde organisaties wordt afgesproken wat er van hen wordt verwacht. De organisaties geven hierbij aan welke producten en diensten zij leveren, maar vooral ook wat daarvan het resultaat is. Op basis van deze afspraken wordt vervolgens gedurende het jaar door de gemeente gestuurd. Het college stelt jaarlijks de BCF contracten vast voor het volgende kalender jaar. Deze zijn onderdeel van de subsidieaanvraag.

Het college wil in 2019 de subsidieverordening aanpassen. Het subsidiebeleid zal hierbij worden geëvalueerd waarna het subsidiebeleid, afhankelijk van de uitkomst hiervan, zal worden herijkt.

### 5.2. Cultuur

De gemeente draagt op verschillende vlakken bij aan de ontwikkeling en bevordering van kunst- en cultuur in haar gemeente. Gemert-Bakel kent een rijke traditie van vrijwilligersorganisaties en verenigingen die zich op enigerlei bezig houden met kunst en/of cultuur. De gemeente bevordert en stimuleert door middel van het verstrekken van financiële middelen aan verenigingen en organisaties, cultureel ondernemerschap, bevorderen van cultureel erfgoed, stimuleren van samenwerking tussen culturele partners/ ketens.

Ook zal er komende jaren onderzoek worden gedaan hoe en op welke wijze er binnen onze gemeente één cultuurhuis kan worden gefaciliteerd/ gecreëerd. De mogelijkheden hiervoor zullen worden onderzocht, waarbij wij in gesprek gaan met de verschillende relevante partijen. Verder heeft het college het voornemen om een cultuurprijs in te stellen waarmee cultuur in onze gemeente wordt gestimuleerd.

### 5.3. Onderwijs / Lokaal educatieve agenda

De gemeente heeft samen met onderwijspartners en voorschoolse voorzieningen (kinderopvang en peuterwerk) een Lokaal Educatieve Agenda (LEA) opgesteld.

De LEA is een in opdracht van het ministerie van OCW (2007) landelijk ontwikkeld instrument voor gemeente, schoolbesturen en overige partners om in meer gelijkwaardige verhoudingen tot gezamenlijke afspraken te komen over het onderwijs- en jeugdbeleid. Denk daarbij bijvoorbeeld aan ontwikkelingskansen voor kinderen, voor- en vroegschoolse educatie, bestrijden onderwijsachterstanden, brede school, doorgaande leerlijnen, dagarrangementen, recente ontwikkelingen als passend onderwijs en transitie jeugdzorg, etc. De LEA partners zijn het Commanderie College, Stichting GOO, Stichting PlatOO Openbaar Onderwijs, Jenaplanschool De Pandelaar en Kinderopvang De Ontdekking.

De LEA is uitgewerkt in een actieplan die veelal betrekking hebben op de uitvoering van maatschappelijke stages, het bestrijden van onderwijsachterstanden, de doorgaande leerlijn van 0 tot 18 jaar, de verbinding naar passend onderwijs en de voorziening jeugdhulp. Per doelstelling is vastgelegd welke partij dit opakt en wanneer.

Voor de LEA wordt voor de periode 2019-2022 weer afspraken gemaakt en vastgelegd in een actieplan.

## **5.4. Bibliotheek en Taalhuis**

In de afgelopen jaren is het takenpakket en het werkveld van de Bibliotheek de Lage Beemden aanzienlijk veranderd. De inzet van de bibliotheek wordt zichtbaar op steeds meer terreinen. Zo is de bibliotheek een belangrijke (uitvoerende) partner in het taalhuis en bij de aanpak van laaggeletterdheid en armoede. Ook heeft de bibliotheek in de afgelopen jaren samen met het primair onderwijs op vrijwel iedere basisschool een bibliotheek op school gerealiseerd en wordt al vanaf 2012 Boekstart (leesbevordering van 0 tot 2 jarigen) uitgevoerd. Een volgende stap in Boekstart is de implementatie van een boekstartcoach, waarmee verbindingen gelegd worden tussen ouders, consultatiebureau en kinderopvang/peuterspeelzalen. Afstemming over het VVE-beleid en de lokaal educatieve agenda met de bibliotheek is daardoor zeer relevant geworden. In 2019 treedt de gemeente in overleg met de bibliotheek en met de LEA-partners over de wijze waarop deze afstemming gerealiseerd en geborgd kan worden.

In Gemert-Bakel is 14,9% van de beroepsbevolking laaggeletterd (bron: Cubiss, 2016). Dit betekent dat inwoners vanwege beperkte taal-, reken- of digitale vaardigheden niet volwaardig mee kunnen doen in onze samenleving. In het Taalhuis Gemert-Bakel werken diverse partners samen om dit aan te pakken. Naast de gemeente Gemert-Bakel is dat Bibliotheek de Lage Beemden, LEV groep, ROC ter AA en Stichting Lezen en Schrijven. Zij zetten zich samen in voor bevordering van lezen en schrijven in de gemeente Gemert-Bakel. In het lokale samenwerkingsconvenant Taalhuis Gemert-Bakel dat in 2017 is getekend, zijn 10 actiepunten geformuleerd waaraan de partners tot 2021 aan werken. Vanaf november 2017 heeft dit Taalhuis een fysieke ruimte in de Eendracht, dicht bij de bibliotheek en het digipunt. Vanuit dit Taalhuis wordt wekelijks een taalcafé georganiseerd.

## **5.4. Wonen**

Gemert-Bakel moet een aantrekkelijke woongemeente blijven. De gemeente maakt gebruik van kansen om die aantrekkelijkheid vast te houden en te vergroten. Ook ondersteunt de gemeente bewoners die zich moeilijk op eigen kracht op de woningmarkt staande houden. Dit alles is uitgebreid verwoord en weergegeven in de Woonvisie 2016-2020 van de gemeente Gemert-Bakel.

### **5.4.1. Integratie statushouders**

De gemeente heeft een integrale aanpak statushouders ontwikkeld, waarin naast begeleiding, wonen en werken ook de onderdelen onderwijs, kinderopvang, inburgering en

gezondheid zijn verwerkt. Het plan van aanpak is samen met de betrokken partijen opgesteld waarbij de gemeente een verbindende rol oppakt en er vooral op toeziet dat er geen hiaten in de aanpak ontstaan. Doel is om statushouders zo spoedig mogelijk te laten integreren in onze gemeente zodat ze hier als volwaardige burgers kunnen wonen, leven, werken en vooral meedoen. Daarnaast voeren we vanuit de gemeente ook gesprekken over de verantwoordelijkheid van partners en de gewenste resultaten. We zien dat het vaak zoeken is als onderwerpen integraal opgepakt moeten worden. Het gaat er vooral om wie waar verantwoordelijk voor is.

Daarnaast is de gemeente vanaf 1 oktober 2017 wettelijk verplicht om een participatieverklaringstraject aan te bieden aan alle nieuwkomers in haar gemeente. In dit traject zullen nieuwkomers kennismaken met de Nederlandse samenleving. Uiteindelijk dienen de nieuwkomers een verklaring te ondertekenen waarin is opgenomen dat ze betrokken zijn met de samenleving en hier actief aan willen bijdragen. De wijze van uitvoering van deze wettelijke verplichting maakt onderdeel uit van het integrale plan van aanpak statushouders. De uitvoering hiervan is bij de LEVgroep belegd.

#### **5.4.2. Woonoverlast**

De verwachting is dat het aantal inwoners dat hulp nodig heeft bij het 'wonen' toeneemt. Onder andere vanwege het feit dat er meer personen met verward gedrag in de woonwijk komen te wonen, maar ook doordat er meer mensen zijn met schulden. Om overlast te voorkomen, of om huisuitzetting te voorkomen, is inzet van begeleiding daarbij noodzakelijk.

Goed Wonen is trekker van dit onderwerp en bezig met een plan waar uiteindelijk ook een convenant uit volgt. Alle partijen die hierbij betrokken zijn zitten aan tafel. Zie ook paragraaf 5.4.3 en 5.7.3.

#### **5.4.3. Beschermd Wonen**

In het verleden is in regionaal verband al ruim aandacht geweest voor de doorontwikkeling van beschermd wonen. Daarnaast zijn landelijk plannen in ontwikkeling voor een nieuw verdeelmodel van de budgetten. Deze ontwikkelingen hebben ook effect op de gemeente Gemert-Bakel.

De transformatie van beschermd wonen leidt tot extramuralisering en een verschuiving naar ambulante vormen van ondersteuning. Het ontbreken van passende en betaalbare huisvesting blijkt nogal eens een belangrijk struikelblok te zijn in het realiseren van de beoogde zelfstandigheid en ondersteuning. M.u.v. de intramurale setting zou de cliënt in elke woning ambulante ondersteuning naar behoefte moeten kunnen ontvangen. Het is belangrijk dat gemeenten met Goed Wonen hierover het gesprek aangaat. Zodat zij gezamenlijk kunnen sturen op de ontwikkelingen. Niet alleen in het belang van de individuele cliënt, maar ook in het belang van een evenwichtige spreiding over de wijken. Er moet oog zijn voor de draagkracht van de samenleving, dat is een afweging die het beste in samspraak kan worden gemaakt.

Het vinden van passende en betaalbare woonruimte is in het bijzonder voor (jong-) volwassenen een groot probleem. Zij zijn voor het overgrote deel aangewezen op sociale huurwoningen, die slechts in beperkte mate beschikbaar zijn. Er zal in voorkomende gevallen moeten worden gekeken naar oplossingen als een cliënt niet in staat is om de huur op te brengen -binnen de normen van de huurtoeslag-.

Dit betreft in de praktijk met name de doelgroep 18-23 jarigen. De gemeente gaat in overleg met Goed wonen om te bekijken in hoeverre er mogelijkheden zijn om een

'studentenhuisachtige setting' te gaan realiseren, waarin kamertraining c.q. ambulante woonbegeleiding gerealiseerd kan worden.

## **5.5. Multifunctionele accommodaties (MFA's) en onderwijshuisvesting**

De gemeente heeft in elke (kleine) dorpskern een multifunctionele accommodatie gecreëerd t.b.v. de leefbaarheid in het dorp. De accommodatie bestaat uit een combinatie van minimaal een basisschool, kinderopvang, gymzaal en benodigde dorpsruimtes. De MFA's zijn in overleg met inwoners en verenigingen gecreëerd waardoor ze aansluiten op de vraag van elk dorp.

Elke MFA heeft een bestuur van vrijwilligers dat verantwoordelijk is voor de dagelijkse gang van zaken. De MFA is voor elk dorp een fysieke verzamelplek voor haar inwoners, verenigingen en professionals. Ruimtes zijn multifunctioneel inzetbaar waardoor verenigingen niet meer allemaal zelf een gebouw in stand hoeven te houden maar meer kunnen samenwerken en verbinding makkelijker is. Voor de gemeente is het uitgangspunt dan ook om het multifunctionele gebruik van MFA's te stimuleren en dat verenigingen en initiatieven met een huisvestingsvraagstuk zoveel mogelijk aansluiting zoeken in de dorps-MFA's.

De gemeente heeft een toezichthoudende rol ten opzichte van de accommodaties. Dat houdt in dat er jaarlijks ambtelijk met elk bestuur van de MFA's een overleg is waarin besproken wordt in hoeverre de MFA (financieel) rendabel is en op welke onderdelen er eventueel ondersteuning vanuit de gemeente nodig is. Indien noodzakelijk wordt er ook een bestuurlijk overleg georganiseerd. Daarbij wordt vraaggericht gewerkt. De besturen van de MFA's mogen zelf initiatieven nemen om de MFA zo goed mogelijk te positioneren in het dorp.

Op het vlak van onderwijshuisvesting voert de gemeente haar wettelijke taak conform de verordening onderwijshuisvesting uit. De verwachting is dat er in 2019 een nieuw wettelijk kader wordt ingevoerd waarbij de bevoegdheden tussen gemeente en onderwijspartijen wijzigt. Mocht deze ontwikkeling gevolgen hebben voor Gemert-Bakel, wordt er een voorstel voorbereid.

Daarnaast wordt er de komende jaren gewerkt aan een integraal onderwijshuisvestingsoverzicht. Op deze manier willen we zicht krijgen op de lokale behoefte van onderwijspartijen in het PO en VO voor de lange termijn. Doel is om heldere verwachtingen wat betreft onderwijshuisvesting voor alle partijen te scheppen.

## **5.6. Lokaal gezondheid beleid**

De gemeente is op basis van de Wet Publieke Gezondheid (WPG) verantwoordelijk voor verschillende taken op het gebied van volksgezondheid.

Positieve gezondheid gaat uit van het vermogen van mensen zich aan te passen aan veranderende omstandigheden. Zingeving, genieten, wonen in een prettige en fijne buurt en mee kunnen doen, dragen bij aan een positieve beleving van gezondheid.

Er is een wederkerige relatie tussen gezondheid en meedoen: wie meedoet is gezonder en gelukkiger en als je gezond en gelukkig bent, kun je meedoen. Het gezondheidsbeleid van de gemeente richt zich op preventie, het versterken van eigen kracht, het vergroten van zelfredzaamheid en participatie en de aanpak gebeurt dicht bij de burger. Het doel is uiteindelijk het bevorderen van het welbevinden van onze burgers. Een goede gezondheid is

belangrijk voor zowel het individu als de samenleving en het geeft de mogelijkheid om langer en beter te kunnen participeren in de samenleving.

We zetten, als het gaat om het lokaal gezondheidsbeleid, vooral in op de kwetsbare groepen en jongeren. Verder richten we ons op preventieve activiteiten waarmee we kiezen voor gezondheidsvoordelen op een lange termijn. Dit levert winst op voor zowel het individu als voor de samenleving. Bij de inzet van activiteiten op diverse thema's willen we inwoners stimuleren om de goede keuzes te maken, maar de inwoners zijn uiteindelijk zelf verantwoordelijk voor hun gedrag. Er zijn activiteiten die jaarlijks ingezet worden en doorgezet zullen worden. Daarnaast zullen er nog activiteiten ingezet worden naar behoefte van burgers, wijkteams, werkgroepen zorg, etc. om zo effectief en efficiënt mogelijk te werk te gaan.

### **5.6.1. Zorgvuldige veehouderij**

De komende tijd staan fundamentele veranderingen in de veehouderij voor de deur die een omslag in doen en denken vragen. In Gemert-Bakel leven mens en vee dicht op elkaar. De gemeente wil de effecten van de veehouderij op de gezondheid van omwonenden, veehouders en hun gezinnen, en werknemers op veehouderijen op een aanvaardbaar niveau houden. Hierbij werken we nauw samen met onze netwerkpartners zoals maatschappelijke organisaties, belangenorganisaties, huisartsen, GGD, rijk en provincie en ook dierenartsen. De gemeente heeft in het veranderingsproces een belangrijke verantwoordelijkheid. In de eerste plaats als uitvoerder van de Omgevingswet. Daarmee heeft de gemeente een instrument in handen om gezondheidsrisico's te reguleren (preventie) in ruimtelijke besluiten en/of door middel van het stellen van voorwaarden aan de omgevingsvergunning. Vanuit sociaal domein ligt eveneens een opdracht ten aanzien van veehouders met name op het gebied van schuldhulpverlening en maatschappelijk werk. Daarnaast kan de gemeente ook op het informele vlak een signalerende, coördinerende, verbindende en informerende rol vervullen naar de verschillende betrokkenen in het landelijke gebied. Tenslotte is de gemeente bij de uitbraak van een infectieziekte een onmisbare partner om grip te krijgen op onveilige situaties.

Samengevat vloeien daar vanaf 2018 concrete activiteiten op het gebied van gezondheid rond veehouderijen uit voort:

1. Deeladvisering op het gebied van gezondheid bij aanvragen om ruimtelijke ontwikkelingen en/of milieuontwikkelingen door of in de omgeving van veehouderijbedrijven;
2. Organiseren en coördineren sociaal-maatschappelijke ondersteuning voor agrariërs
3. Voorkomen van sociaal-maatschappelijke onrust vanwege gezondheid rond veehouderijen door middel van informatie, communicatie (dialoog) en werken aan goede relatie netwerkpartners;
4. Ambtelijke inzet regionaal team rampenbestrijding (veiligheidsregio)

### **5.6.2 Buurtsportcoaches**

Er zijn, in het kader van de brede impulsregeling combinatiefunctionarissen, per 1 juni 2017 twee buurtsportcoaches aan de slag gegaan in de gemeente. Zij hebben de opdracht om in de periode 2017-2020:

- het beweegonderwijs op kindcentra kwalitatief te verbeteren en prominent op de agenda te plaatsen;
- kindcentra en sportverenigingen meer met elkaar te verbinden; en
- het sport- en beweegaanbod in de gemeente uit te breiden en beter zichtbaar te maken voor diverse doelgroepen.

Het onderwerp buurtsportcoaches is opgenomen in paragraaf 5.3 genoemde actieplan Lokaal Educatieve Agenda. Tot op heden zijn de buurtsportcoaches een samenwerking

tussen Stichting GOO en de gemeente. Jaarlijks voeren de buurtsportcoaches een activiteitenprogramma uit. Daarnaast dient er een toekomstperspectief ontwikkeld te worden waarin de coaches breder dan alleen onderwijs worden neergezet. Indien er draagvlak is wordt de inzet van de coaches niet te beperkt tot alleen de jongere doelgroep, maar ook gericht op beweegactiviteiten voor ouderen en kwetsbare doelgroepen.

Per kwartaal is er afstemming met de buurtsportcoaches over hun activiteiten en zichtbaarheid.

## **5.7. Preventie en sociale weerbaarheid**

Het Nationaal preventieakkoord wordt medio 2018 verwacht en gaat inzetten op thema's zoals roken, overgewicht (verband met bewegen en voeding) en problematisch alcoholgebruik. Dit zijn thema's die leiden tot een groot gezondheidsverlies en een hoge ziektelast. Voor roken en overgewicht geldt bovendien dat de daaruit voortvloeiende gezondheidsproblemen meer voorkomen bij mensen met een lage opleiding en een laag inkomen. Om resultaten te bereiken is ook inzet op de achterliggende problematiek nodig.

### **5.7.1. Alcohol en drugspreventie**

Op dit moment kent de gemeente Gemert-Bakel nog geen integraal drugsbeleid en wordt er door verschillende afdelingen op verschillende manieren invulling gegeven aan de manier waarop er ten aanzien van drugs(problematiek) omgegaan wordt.

De gemeente heeft op basis van de Wet Publieke Gezondheid (WPG) de plicht te zorgen voor preventieve ouderen- en jeugdgezondheidszorg, het monitoren van de volksgezondheid en het voeren van lokaal gezondheidsbeleid

- In de regio oost Brabant geeft 9 % van de jongeren in de leeftijd van 12-18 jaar aan ooit drugs te hebben gebruikt.
- Van de volwassenen heeft 21 % ooit softdrugs gebruikt.
- XTC wordt door jongeren tussen de 12 -18 jaar het vaakst genoemd als harddrugs die zij ooit hebben gebruikt. Het gaat daarbij om ruim 1500 jongeren
- Uit landelijk onderzoek blijkt dat 46% van de uitgaanders 1x per jaar of vaker XTC gebruikt, speed, cocaïne en 4 FA/4FMP wordt door 25% van de uitgaanders gebruikt.
- 55% van de uitgaanders combineert diverse middelen met elkaar waarbij 7% dit altijd doet.

(bronnen jeugdmonitor GGD zuidoost Brabant 2016 en het grote uitgaansonderzoek 2016 van het Trimbos)

Regio overstijgend wordt een project opgestart om normalisering van drugsgebruik tegen te gaan. Hierbij gaat het om de beleving van de (plaatselijke) bevolking en professionals dat er normaler gedacht wordt over drug en drugsgebruik. Daarbij wordt onder specifieke doelgroepen het gebruik van drugs al normaal gedrag geaccepteerd. Het project pleit ervoor om deze normalisering aan te pakken en escalaties te voorkomen en naar de toekomst toe drugsgebruik niet te doen laten toenemen.

### **5.7.2 Versterken weerbaarheid**

De aanpak van versterken weerbaarheid heeft als doel te komen tot een samenhangend aanbod, gericht op het versterken van de weerbaarheid van kinderen van 0-18 jaar, in afstemming en samenwerking met de onderwijspartners en de CJG partners.

Ongeveer 20 % van de kinderen in Gemert-Bakel groeit niet op in deze positieve omstandigheden en worden in hun ontwikkeling belemmerd. Voor hen kan het lastig zijn om



gezonde keuzes te maken ten aanzien van de eigen leefstijl. Deze kinderen hebben extra ondersteuning nodig om weerstand te bieden aan de vele verleidingen die voorbij komen, op een respectvolle manier voor zichzelf op te komen, en 'nee' durven zeggen. Maar sociale vaardigheden en weerbaarheid zijn ook sleutelwoorden om beter om te kunnen gaan met zaken zoals echtscheiding, overlijden, armoede en depressieve gevoelens

Onderzoek naar het effect van traumatische ervaringen van kinderen op hun volwassenheid toont aan dat dit leidt tot een verhoogde kans op (ernstige) chronische ziekten en een verhoogd risico gedrag. (WHO Adverse Childhood Experiences ACE)

In een positief opvoed- en opgroei-klimaat werkt iedereen samen om kinderen te motiveren en inspireren in hun ontwikkeling en het omgaan met problemen. Een positief opvoed- en opgroei-klimaat is de basis voor gezond opgroeiende kinderen en hun ouders. Deze basis bestaat uit het eigen gezin, familieleden, burens, vrienden, maar ook uit scholen, kinderopvang, verenigingen, zelfhulporganisaties. Daarnaast bestaat de basis ook uit een kind- en gezinsvriendelijke openbare ruimte en goede wettelijke regelingen zoals kinderbeijlslag en ouderschapsverlof.

Binnen de gezamenlijke aanpak wordt naast het komen tot een eenduidig aanbod ook aandacht besteed aan kwetsbare groepen en thema's zoals bv vechtscheiding, depressie en suicidepreventie.

### **5.7.3. Personen met verward gedrag**

In de afgelopen twee jaar is er meer aandacht gekomen voor de doelgroep 'verwarde personen'. Een deel van de Nederlandse bevolking vertoont dit zogenaamd verwarde gedrag. Dit kan tot (groot) persoonlijk leed zorgen voor de persoon in kwestie en hun omgeving. Ze kunnen ook een gevaar zijn voor zichzelf en hun omgeving in sommige gevallen. Dit kan maatschappelijke onrust en onveiligheidsgevoelens veroorzaken.<sup>6</sup> 'Verwarde personen' is een begrip geworden in de politiek, de media, en in beleid. De toegenomen aandacht komt deels door de toename in politiemeldingen onder de code 'E33': *'overlast door verwarde of overspannen personen'*.

De doelgroep 'personen met verward gedrag' betreft domein overkoepelende problematiek. De toename van deze doelgroep de afgelopen jaren is hiernaast ook zorgwekkend. De gemeente Gemert-Bakel heeft daarom een plan van aanpak personen met verward gedrag gemaakt waarbij de verschillende domeinen worden samengebracht. Hierin wordt omschreven welke partners te maken hebben met personen met verward gedrag, wat te doen in een crisis, en wat er momenteel nog verbeterd moet worden.

Gemeenten hebben vanaf 2018 een goed werkende aanpak gerealiseerd in een plan van aanpak en vastgelegd in een convenant. Omdat het onderwerp woonoverlast en personen met verward gedrag elkaar voor een groot deel overlappen willen wij deze onderwerpen integreren. Goed Wonen is een belangrijke partner in dit project om in samenwerking met de gemeente en andere betrokken partners een sluitende aanpak te realiseren.

### **5.7.4 Dementie vriendelijke gemeente**

De verwachting is dat er sprake zal zijn van een stijging van het aantal inwoners met dementie in Gemert-Bakel van 240 in 2015 naar 1100 in 2040. De verwachting is dat mensen met dementie langer thuis blijven wonen en het risico op overbelasting van de mantelzorgers daardoor toe neemt.

<sup>6</sup> Verward, en dan...? Zo pakken we het in Oost-Brabant samen aan. 21 november 2016. (Stuurgroep 'Ketensamenwerking rondom verwarde personen en acute situaties').

Daarnaast bestaat er het gevaar dat veel mensen met dementie en hun naasten, in een isolement terecht komen o.a. door: schaamte, onbegrip van de omgeving, kennisachterstand van effecten van dementie en omdat er bij de inrichting van de leefomgeving geen rekening wordt gehouden met mensen met dementie.

Een dementievriendelijke leefomgeving draagt er aan bij dat mensen met dementie en hun mantelzorgers zich thuis kunnen blijven voelen in hun eigen leefomgeving, kunnen blijven participeren in de samenleving en voldoende ondersteuning 'thuis', in de eigen wijk of kern kunnen ontvangen.

Om Gemert-Bakel een "Dementievriendelijke Gemeente" te maken en te houden is blijvende inzet en draagvlak vanuit de samenleving noodzakelijk. Meerdere Werkgroepen Zorg en dorpsondersteuners in onze gemeente hebben al verschillende initiatieven opgepakt om te komen tot een Dementievriendelijke Gemeente. De rol van de gemeente Gemert-Bakel bestaat daarbij uit faciliteren en regisseren.

### **5.7.5 Eenzaamheid**

Op dit moment zijn in Nederland 1,3 miljoen mensen ouder dan 75 jaar. Meer dan helft van de mensen ouder dan 75 jaar zegt zich eenzaam te voelen. Met het programma 'Eén tegen eenzaamheid' wil de overheid eenzaamheid onder ouderen doorbreken.

Het is de bedoeling dat in iedere gemeente een lokale coalitie tegen eenzaamheid wordt opgericht. De aanpak binnen lokale coalities kan per gemeente verschillen. Vanuit een centrum tegen eenzaamheid wordt praktijkkennis ontwikkeld en verspreid. Ook komt er ondersteuning om lokale coalities te vormen.

In de gemeente Gemert-Bakel bestaan al veel initiatieven om eenzaamheid tegen te gaan, ook als het gaat om eenzaamheid onder jongeren (zoals Join Us). De komende jaren worden gebruikt om deze, mede in het licht van bovenstaand landelijk actieprogramma, te verstevigen en waar nodig uit te breiden.